

博物館の

2階 ひとはく多様性フロアと
1階 ひょうごの岩石と鉱物をメインにみてまわりました！

4階オープンラボにて



これは**黄銅鉱**といっておろかもの釜とよばれているよ。



黄銅鉱・硫大団

たべられる鉱物はしているかな？



岩塩はたべられる鉱物の一種
アフリカやヨーロッパの方では
くだいて食塩にしているよ

ほうかいせき
方解石をとおしてみると
文字が二重に見えるよ！



ふしぎだね

1階展示室にて



これは紫水晶だよ

電気石（黒色部分）



あたためると
電気をあげる石も
あったよ！



兵庫県大屋町では、世界でも
めずらしい白いヒスイが
みつがっているよ

ヒスイの産地は世界でもまれ所
日本・ロシア・中央アメリカ・東南アジア

鉱物はやかんやお金など、身近なものの
材料につかわれています！

2階展示室にて

孔雀石のクジャクのような
みどり色は銅によるもの。



孔雀石

兵庫県のと
兵衛の多田銅山で採れた
銅は奈良の大仏さまをつくる
のにもつかわれていました。

自然銅



緑柱石（アクアマリン）

緑青といっって日本画の
絵の具の材料にも
つかわれているよ



蜜石

ご参加いただいたみなさん
ありがとうございました！



加藤 研究員

博物館の

2階 ひとつはく多様性フロアと
1階 ひょうごの岩石と鉱物をメインにみてまわりました！

4階オープンラボにて



黄銅鉱・拡大図

たべられる鉱物はしているかな？



岩塩はたべられる鉱物の一種
アフリカやヨーロッパの方では
くだいて食塩にしているよ

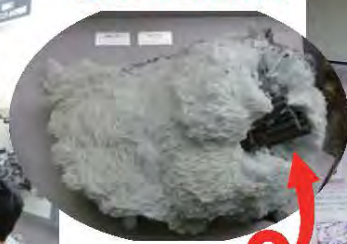
ほうかいせき
方解石をとおしてみると
文字が二重に見えるよ！



1階展示室にて



電気石（黒色部分）



あたためると
電気をおびる石も
あつたよ！



兵庫県大屋町では、世界でも
めずらしい白いヒスイが
みつまっているよ

ヒスイの産地は世界でもまれ所
日本・ロシア・中央アメリカ・東南アジア

2階展示室にて

孔雀石のクジャクのような
みどり色は銅によるもの。



おせぎんどうざん と
兵庫県の多田銀銅山で採れた
銅は奈良の大仏さまをつくる
のにもつかわれていました。

しぜんどう
自然銅



ろくしょう
緑青とって日本画の
絵の具の材料にも
つかわれているよ



ご参加いただいたみなさん
ありがとうございました！

