

三田のハムシ相

林 成 多¹⁾

Chrysomelidae (Insecta: Coleoptera) of Sanda, Hyogo Prefecture, West Japan

Masakazu HAYASHI¹⁾

Abstract

An annotated list of Chrysomelidae of Sanda City, southwestern Hyogo Prefecture, is given. The list includes 13 subfamilies and records 119 species with their collecting sites and ecological data. Most are common species found in the prefecture but recorded for the first time from Sanda.

Key words : Chrysomelidae, fauna, leaf-beetles, Sanda

はじめに

ハムシ科は甲虫目の大きなグループの一つで、日本全土からは500種以上が記録されている(木元・滝沢, 1994)。全種が食植性で、多様な植物に依存している。

兵庫県下に分布するハムシ科については研究史も含め、高橋(1995, 1996, 1997a, 1997b, 1998, 1999, 2000)による一連の総説があり、記録された種は計278種に達する(高橋, 1995)。これらのハムシ科の分布に関する情報は地域により大きな差があり、六甲山系や北摂山地(大阪府の一部を含む)、県北部の氷ノ山・扇ノ山などの山地は解明度の高い地域である。その一方で、三田市内での文献記録は極端に少なく、ハムシ相を解明する上で空白区となっている。

筆者は三田市の自然学習施設に勤務しており、ハムシ科を自然観察の好適な材料として注目している。その理由として、1) 採集法はルッキング法やスリーピング法などで容易、2) 大多数の種は昼行性、3) 食草である植物との結びつきがある、という点があげられる。そのため、三田のハムシ相を解明すべく2000年より調査を開始した。調査の結果、これまでに119種の分布を確認した。本報告では三田で生息を確認したハムシ科について、過去の文献記録も含めまとめた。文献上では、これまでに三田から記録のあるハムシは13種のみで、初めて記録される種がほとんどである。

研究の方法

2000年～2002年の期間に三田市内各地で野外調査(産地の確認と標本採集)を行った。主な調査地点を図1に示す。有馬富士公園内にある福島大池周辺は特に重点的に調査を行った。採集方法は、昼間にはルッキング法やスリーピング法を用いた。また、一部の種は夜間に明かりに集まる習性があるため、灯火(ライト・トラップ)を用いた。採集した個体は乾燥標本として保存した。標本の一部は兵庫県立人と自然の博物館に収蔵されている。三田市立有馬富士自然学習センターの収蔵標本およびこれまでの文献記録についても調べ、リストに加えた。

ハムシ科の記録

三田市内におけるハムシ科の分布記録(成虫)を以下の要領でまとめた。

採集記録: 筆者による採集記録(一部、目撃記録を含む)について、産地(採集頭数、採集日)を記述した。また、隣接地域での採集記録も記述した。

標本記録: 有馬富士自然学習センターの収蔵標本について、ラベルのデータを原文のまま記述した。また、隣接地域産の標本記録も記述した。

文献記録: 文献上の産地について記述した。

食草: 成虫の食草について、三田で確認された食草; 文

¹⁾ 有馬富士自然学習センター 〒669-1313 兵庫県三田市福島1091-2 Arimafuji Museum; 1091-2, Fukushima, Sanda, 669-1313 Japan
現所属: ホシザキグリーン財団 〒691-0076 島根県平田市園町沖ノ島1659-5 Hoshizaki Green Foundation; Okinoshima 1659-5,
Sono-cho, Hirata, 691-0076 Japan

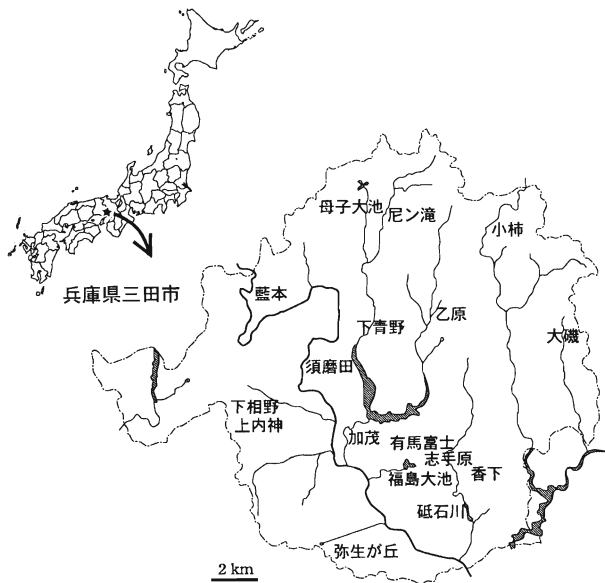


図1 調査地点

献による食草を記述した。

備考：出現時期や生息環境、生態等について記述した。

同定はすべて成虫個体について、木元 (1984)、木元・滝沢 (1994) により同定した。種名の配列および和名は基本的に木元 (1984) に従った。三田市内から記録されなかったものの、注目を要する種については、*印を付して記録した。また、いくつかの種について、本文の末に生態写真を図版として付した (図版I~VII)。

三田のハムシ相

Donaciinae ネクイハムシ亜科

Donacia lenzi Schönfeldt ネクイハムシ

(ガガブタネクイハムシ)

(図版I-1)

採集記録 大原虫尾 (11exs., 26-v-2001; 9exs., 7-v-2002; 5exs., 16-vi-2002). 乙原 (4exs., 11-ix-2001). 香下花折 (5exs., 5-vi-2002). 下相野皿池 (1ex., 4-vii-1994).

標本記録 20exs., 有馬富士公園, 14/15-vi-2000, M. Hayashi leg. (学).

文献記録 三田市大阪峠下の池 (野尻湖昆虫グループ, 1985).

食草 ジュンサイ, ヒツジグサ (確認); ヒルムシロ属 (野尻湖昆虫グループ, 1985).

備考 三田市内では、主にジュンサイの生えるため池に生息する。成虫は5月~9月に出現する。大原虫尾では、10月上旬 (1-xi-2001) には成虫がみられなくなった。

Donacia provostii Fairmaire イネネクイハムシ

標本記録 1ex., 香下寺~羽東山山頂, 1-viii-2000, 山田 稔 leg. (学).

食草 ヒツジグサ, コウホネ, ジュンサイ, ヒルムシロ属など (野尻湖昆虫グループ, 1985).

備考 灯火に飛来したものと考えられ、生息地は不明。

Donacia akiyamai Komiya セラネクイハムシ

(図版I-2)

採集記録 上内神 (4exs., 1-ix-2001). 藍本波田 (3exs., 1-ix-2001). 乙原 (9exs., 11-ix-2001). 加茂 (5exs., 3-ix-2001). 志手原 (9exs., 6-ix-2001; 5exs., 5-vi-2002).

文献記録 三田市上内神, 藍本波田, 加茂 (林・桂, 2001).

食草 オグラコウホネの浮葉と、コウホネの浮葉・抽水葉を摂食する (確認).

備考 本種はKomiya (2001) により広島県を基産地として記載され、その食草としてオグラコウホネおよびヒメコウホネが知られている。林・桂 (2001) により三田市内からも発見された。希少種の水草に依存することから、保護上の注目種である。三田市では、成虫は6月~9月に出現する。加茂の産地では、5月上旬 (3-v-2002) および10月上旬 (1-x-2001) に成虫を確認できなかった。

Donacia katurai Kimoto カツラネクイハムシ

(図版I-3)

採集記録 母子大池周辺 (7exs., 3-v-2002; 4exs., 1-vi-2002; 1ex., 11-vi-2002).

食草 タチスゲ, ヤチカワズスゲ, アゼスゲ, イグサ属, サヤマカグサ属 (野尻湖昆虫グループ, 1985).

備考 成虫は5月~6月中旬に出現。兵庫県版レッドレデータブックでは“Bランク”に指定されている (兵庫県, 1995).

Donacia japana Chujo and Goecke

キンイロネクイハムシ

(図版I-4)

採集記録 波豆川大磯 (2exs., 1-vi-1995; 22exs., 14-v-2000; 1ex., 1-v-2001; 1ex., 16-x-2002).

標本記録 3exs., 波豆川大磯ため池, 20-v-2000, M. Hayashi leg. (学).

食草 ヒメミクリ, スゲ類 (訪花) (確認); ミクリ, ヤマトミクリなど (野尻湖昆虫グループ, 1985).

備考 成虫は5月~6月に出現。10月の観察例もある。兵庫県版レッドレデータブックでは“Cランク”に指定されている (兵庫県, 1995).

Criocerinae クビボソハムシ亜科

Liliceris rugata (Baly) キイロクビナガハムシ

(図版I-5)

採集記録 小柿 (1ex., 2-v-2002; 1ex., 2-vi-2002). 波豆川大磯 (1ex., 3-vi-2002). 福島大池周辺 (2exs., 13-v-2001; 1ex., 7-vi-2001).

標本記録 2exs., 藍本酒垂神社, 2-v-2000, 山田 稔 leg. (学). 1ex., 藍本酒垂神社, 2-v-2000, 岡本俊治 leg. (学).

食草 ヤマノイモ (確認); オニドコロ (木元, 1984).

備考 成虫は5月~6月に出現.

Liliceris meridigera (Linnaeus) ユリクビナガハムシ

文献記録 三田市藍本 (森, 1991).

食草 ユリの類 (木元, 1984).

Liliceris subpolita (Motschulsky)

アカクビナガハムシ

採集記録 【市外】神戸市北区六甲山山頂 (1ex., 10-vi-2001).

標本記録 1ex., 香下寺, 14-vii-2000, 山田 稔 leg. (学). 有馬富士公園~有馬富士山頂, 7-xi-2000, 岡本俊治 leg. (学).

食草 サルトリイバラ, シオデ (木元, 1984).

Lema coronata Baly トゲアシクビボソハムシ

採集記録 母子大池周辺 (1ex., 3-vii-2001).

食草 ツユクサ (木元, 1984).

備考 放棄水田などの湿った場所に生息する.

Lema concinnipennis Baly キバラクビボソハムシ

(図版I-6)

採集記録 小柿 (1ex., 2-v-2002). 下須磨田 (1ex., 25-vi-2001). 母子大池周辺 (1ex., 3-vii-2001).

食草 ツユクサ (確認).

備考 放棄水田などの湿った場所に多い.

Lema diversa Baly アカクビボソハムシ

(図版I-7)

採集記録 小柿 (2exs., 2-v-2002). 砥石川 (1ex., 8-iv-2002). 福島大池周辺 (3exs., 17-ix-2001).

食草 ツユクサ (確認).

備考 放棄水田などの湿った場所に多い.

Lema dilecta Baly スゲクビボソハムシ

採集記録 香下花折 (1ex., 5-vi-2002). 福島大池周辺 (1ex., 4-ix-2001).

食草 スゲ類 (確認).

Lema honorata Baly ヤマイモハムシ

採集記録 下須磨田 (1ex., 25-vi-2001).

標本記録 1ex., 皿池湿原, 20-vi-2000, 山田 稔 leg. (学). 4exs., 下須磨田, 2-vii-2000, M. Hayashi leg. (学).

食草 ヤマノイモ (木元, 1984).

Lema decempunctata Gebler

トホシクビボソハムシ

標本記録 1ex., 大磯アスレチック, 20-vi-2000, 大保みち子 leg. (学).

食草 クコ (木元, 1984).

Clytrinae ナガツツハムシ亜科

Clytra arida Weise ヨツボシナガツツハムシ

採集記録 母子大池周辺 (1頭を目撃, 3-vii-2001).

食草 カンバ, プナ, ヤナギ類 (木元, 1984).

Smaragdina aurita (Linnaeus) キボシルリハムシ

(図版I-8)

採集記録 福島大池周辺 (1ex., 4-vi-2001).

食草 カンバ, ハンノキ, ヤナギ, ハギなど (木元, 1984).

Smaragdina semiaurantiaca (Fairmaire)

ムナキルリハムシ

(図版II-1)

採集記録 下須磨田 (2exs., 10-v-2001). 波豆川大磯 (2exs., 1-v-2001). 福島大池周辺 (1ex., 11-v-2001; 4exs., 27-iv-2002; 2exs., 6-v-2002). 母子大池周辺 (2exs., 3-v-2002).

標本記録 1ex., 砥石川南方, 24-iv-2000, 山田 稔 leg. (学). 1ex., 砥石川集落の南方, 24-iv-2000, M. Hayashi leg. (学). 1ex., 波豆川大磯ため池, 14-v-2000, M. Hayashi leg. (学). 1ex., 有馬富士公園林の生態園, 12-v-2000, M. Hayashi leg. (学).

食草 カンバ, ヤナギ類 (木元, 1984).

備考 成虫は4月下旬~5月に出現する.

Smaragdina nipponensis (Chujo)

キイロナガツツハムシ

(図版II-2)

採集記録 藍本細田橋付近 (1ex., 2-vi-2001). 小柿 (1ex., 2-vi-2002). 波豆川大磯 (目撃, 26-v-2001, 灯火採集). 福島大池周辺 (目撃, 24-v-2001; 2exs., 9-v-2002; 2exs., 29-v-2002, 灯火採集; 4exs., 1-vi-2002, 灯火採集). 母子青野川溪谷ニン滝 (1ex., 26-vi-2002).

標本記録 4exs., 波豆川大磯アスレチック (灯火採集),

23-v-2000, M. Hayashi leg. (学). 1ex., 波豆川大磯アスレチック (灯火採集), 30-v-2000, M. Hayashi leg. (学). 1ex., 大磯アスレチック, 16-vi-2000, 山崎敏雄 leg. (学). 1ex., 大磯アスレチック, 16-vi-2001, 山田 稔 leg. (学).

食草 イヌシデ, クリ, ナラ, クヌギ, ミズキ, ヤマザクラ, カワヤナギなど (木元, 1984).

備考 成虫は5月~6月頃, 灯火に飛来する. 昼間も活発に飛翔する.

Cryptocephalinae ツツハムシ亜科

Pachybrachis eruditus (Baly) ハギツツハムシ

採集記録 母子大池周辺 (3exs., 17-vi-2002; 1ex., 26-vi-2002).

食草 ハギ (木元, 1984).

Adiscus lewisii (Baly) タマツツハムシ (図版II-3)

採集記録 福島大池周辺 (7exs., 14-vi-2001; 1ex., 9-vii-2001).

食草 コナラ (確認); クヌギ (木元, 1984).

備考 成虫は6月~7月に出現.

Cryptocephalus approximatus Baly バラルリツツハムシ (図版II-4, 5)

採集記録 藍本細田橋付近 (1ex., 27-v-2001; 12exs., 29-v-2001; 13exs., 2-vi-2001). 下相野皿池 (6exs., 11-vi-2001; 2exs., 25-vi-2001). 下須磨田 (3exs., 5-v-2001; 18exs., 3-vi-2001). 波豆川大磯 (3exs., 1-v-2001; 2exs., 3-vi-2002; 1ex., 12-vi-2002). 福島大池周辺 (3exs., 11-v-2001; 4exs., 29-v-2001; 2exs., 5-vi-2001; 3exs., 7-vi-2001; 2exs., 9-vi-2001; 1ex., 24-iv-2002; 2exs., 27-iv-2002; 3exs., 28-iv-2002; 1ex., 29-iv-2002; 5exs., 9-v-2002; 1ex., 25-v-2002; 4exs., 26-v-2002). 母子大池周辺 (5exs., 29-vi-2001; 2exs., 3-v-2002; 1ex., 27-v-2002; 3exs., 1-vi-2002; 3exs., 17-vi-2002; 1ex., 26-vi-2002). 【市外】社町馬瀬 (4exs., 2-vi-2001). 神戸市北区六甲山山頂 (1ex., 10-vi-2001).

標本記録 5exs., 有馬富士公園有馬富士南面~山頂, 9-v-2000, M. Hayashi leg. (学). 2exs., 有馬富士公園, 9-v-2000, 山田 稔 leg. (学). 1ex., 有馬富士公園~有馬富士山頂, 17-v-2000, 岡本俊治 leg. (学). 2exs., 皿池湿原, 20-vi-2000, 山田 稔 leg. (学). 1ex., 羽束山, 6-vi-2000, M. Hayashi leg. (学). 1ex., 下須磨田, 29-vi-2000, 水野辰彦 leg. (学). 2exs., 波豆川大磯ため池, 20-v-2000, M. Hayashi leg. (学). 1ex.,

大磯アスレチック, 23-v-2000, 水野辰彦 leg. (学). 4exs., 大磯アスレチック, 19-v-2000, 山田 稔 leg. (学). 1ex., 大磯アスレチック, 16-vi-2000, 山田 稔 leg. (学).

1ex., 大磯アスレチック, 29-vi-2000, 山田 稔 leg. (学). 2exs., 大磯アスレチック~大船山山頂, 29-vi-2000, 山崎敏雄 leg. (学). 1ex., 有馬富士公園生態園~福島大池北岸, 25-v-2000, M. Hayashi leg. (学).

食草 サクラ, コナラ, バラ類, ハギ類 (確認); フジなど (木元, 1984).

備考 普通種. 成虫は5月~6月に出現する.

Cryptocephalus aeneoblitus Takizawa ルリツツハムシ

採集記録 福島大池周辺 (1ex., 28-iv-2002). 母子大池周辺 (3exs., 1-vi-2002; 1ex., 11-vi-2002).

食草 コナラ (確認); クリなど (Takizawa, 1975).

Cryptocephalus fortunatus Baly キアシルリツツハムシ

採集記録 母子大池周辺 (1ex., 29-vi-2001; 1ex., 1-vi-2002). 【市外】神戸市北区六甲山山頂 (4exs., 10-vi-2001).

食草 コナラ (確認); ヤマハギ, クリ, クヌギ (Takizawa, 1975; 木元, 1984).

Cryptocephalus signaticeps Baly クロボシツツハムシ (図版II-6)

採集記録 藍本細田橋付近 (2exs., 29-v-2001; 1ex., 2-vi-2001; 5exs., 8-iv-2002). 小栢 (3exs., 2-v-2002). 下須磨田 (4exs., 5-v-2001; 9exs., 10-v-2001). 波豆川大磯 (5exs., 1-v-2001; 2exs., 3-vi-2002). 福島大池周辺 (1ex., 13-v-2001; 1ex., 26-v-2001; 1ex., 29-v-2001; 1ex., 14-vi-2001; 2exs., 14-iv-2002; 1ex., 24-iv-2002; 3exs., 27-iv-2002; 1ex., 28-iv-2002; 1ex., 29-iv-2002; 1ex., 4-v-2002; 1ex., 6-v-2002; 2exs., 9-v-2002; 1ex., 25-v-2002). 母子青野川溪谷ニン滝 (1ex., 3-v-2002). 母子大池周辺 (1ex., 3-v-2002; 1ex., 17-vi-2002). 【市外】神戸市北区六甲山山頂 (5exs., 10-vi-2001).

標本記録 2exs., 波豆川大磯ため池, 20-v-2000, M. Hayashi leg. (学). 1ex., 大磯アスレチック~大船山山頂, 25-v-2000, 岡本俊治 leg. (学). 1ex., 有馬富士公園福島大池北東岸~植木屋付近, 29-iv-2000, M. Hayashi leg. (学). 3exs., 有馬富士公園有馬富士南面~山頂, 9-v-2000, M. Hayashi leg. (学). 1ex., 砥石川集落の南方, 24-iv-2000, M. Hayashi leg. (学). 1ex.,

有馬富士公園有馬富士南面～山頂, 9-v-2000, M. Hayashi leg. (学).

食草 サクラ, コナラ, バラ類, ハギ類 (確認); ナシ, クリ, クヌギ, カマツカ (木元, 1984).

備考 普通種. 成虫は4月～6月に出現する.

Cryptocephalus parvulus Müller セスジツツハムシ
(図版II-7, 8)

採集記録 下相野皿池 (8exs., 11-vi-2001). 下須磨田 (1ex., 5-v-2001). 波豆川大磯 (1ex., 1-v-2001). 福島大池周辺 (4exs., 11-v-2001; 目撃, 24-v-2001; 1ex., 29-v-2001; 5exs., 26-v-2001; 1ex., 4-vi-2001; 1ex., 5-vi-2001; 1ex., 7-vi-2001; 4exs., 9-vi-2001; 2exs., 14-vi-2001; 2exs., 24-vi-2001; 3exs., 5-v-2002; 5exs., 9-v-2002; 2exs., 25-v-2002; 2exs., 26-v-2002).

標本記録 1ex., 波豆川大磯ため池, 14-v-2000, M. Hayashi leg. (学).

食草 ハンノキ (確認); シデ, ナラなど (木元, 1984).

備考 普通種. 成虫はバラリリツツハムシやクロボシツツハムシの出現より約1ヶ月遅れて, 5月～6月に出現する. 福島大池周辺ではハンノキの葉上に普通に見られる.

Cryptocephalus confusus Suffrian

チビルリツツハムシ

採集記録 藍本細田橋付近 (1ex., 29-v-2001). 福島大池周辺 (1ex., 7-vi-2001). 【市外】神戸市六甲山山頂 (5exs., 10-vi-2001).

食草 サクラ, コナラ (確認).

備考 成虫は5月～6月に出現する.

Cryptocephalus tetradecaspilotus Baly

ジュウシホシツツハムシ

採集記録 福島大池周辺 (1ex., 10-viii-2002; 2exs., 13-viii-2002).

食草 ヌマノトラノオ (確認); マルバハギ (木元, 1984).

Chlamisinae コブハムシ亜科

Chlamisus spilotus (Baly) ムシクソハムシ

(図版III-1)

採集記録 小柿 (1ex., 2-v-2002). 下相野皿池 (1ex., 11-vi-2001). 下須磨田 (1ex., 3-vi-2001). 福島大池周辺 (1ex., 29-v-2001; 1ex., 7-vi-2001; 1ex., 9-vi-2001; 1ex., 8-v-2002). 母子大池周辺 (4exs., 1-vi-2002; 1ex., 26-vi-2002).

標本記録 1ex., 大磯アスレチック, 16-vi-2000, 山田稔 leg. (学).

食草 コナラなど (木元, 1984).

備考 成虫は5月～6月に出現する.

Chlamisus japonicus (Jacoby) ハバビロコブハムシ

採集記録 小柿 (1ex., 15-vi-2002).

食草 カシ (木元, 1984).

Lamprosomatinae ツヤハムシ亜科

Oomorphoides cupreatus (Baly) ドウガネツヤハムシ

(図版III-2)

採集記録 小柿 (3exs., 2-v-2002; 2exs., 15-vi-2002). 砥石川 (1ex., 8-iv-2002). 福島大池周辺 (目撃, 30-iv-2001; 目撃, 7-v-2001; 3exs., 9-vi-2001; 2exs., 7-iv-2002; 2exs., 29-iv-2002; 2exs., 4-v-2002; 1ex., 6-v-2002; 1ex., 11-viii-2002). 母子青野川溪谷尼ン滝 (1ex., 3-v-2002). 母子大池周辺 (1ex., 3-v-2002). 【市外】神戸市六甲山山頂 (1ex., 10-vi-2001).

標本記録 1ex., 大磯アスレチック, 16-vi-2001, 山田稔 leg. (学). 3exs., 有馬富士公園有馬富士南面～山頂, 9-v-2000, M. Hayashi leg. (学).

食草 タラノキ (確認).

備考 成虫は4月～8月に出現し, 春にはタラノキの新芽に集まる.

Eumolpinae サルハムシ亜科

Nodina chalcosoma Baly アオガネヒメサルハムシ

(図版III-3)

採集記録 下相野皿池 (24exs., 11-vi-2001; 26exs., 25-vi-2001). 下須磨田 (2exs., 25-vi-2001). 福島大池周辺 (1ex., 25-v-2001).

標本記録 1ex., 下須磨田, 20-vi-2000, 山田稔 leg. (学).

食草 コナラ (確認); ブドウ, テリハノイバラ, ノボタンなど (木元, 1984).

Basilepta varicolor (Jacoby) シイサルハムシ

(図版III-4)

採集記録 福島大池周辺 (21exs., 9-vi-2001).

食草 コナラ (確認); シイ (木元, 1984).

Basilepta pallidula (Baly) ウスイロサルハムシ

(スギハムシ)

(図版III-5)

採集記録 下相野皿池 (3exs., 11-vi-2001; 1ex., 25-vi-2001). 福島大池周辺 (9exs., 24-vi-2001; 1ex., 22-vi-2002).

食草 アカマツ (確認); スギ, ヒノキ, クヌギ, ナラなど (木元, 1984).

* *Basilepta balyi* (Harold) チャイロサルハムシ

採集記録 【市外】神戸市北区六甲山山頂 (6exs., 10-vi-2001).

食草 ケヤマハンノキ (確認); ハンノキ (木元, 1984).

備考 三田市内では確認していない。

Basilepta fulvipes (Motschulsky)

アオバネサルハムシ

(図版III-6)

採集記録 藍本細田橋付近 (2exs., 2-vi-2001). 下相野皿池 (1ex., 25-vi-2001). 下須磨田 (2exs., 3-vi-2001; 2exs., 25-vi-2001). 波豆川大磯 (3exs., 12-vi-2002). 福島大池周辺 (3exs., 9-viii-2000; 1ex., 4-vi-2001). 母子大池周辺 (1ex., 17-vi-2002).

標本記録 1ex., 皿池湿原, 20-vi-2000, 山田 稔 leg. (学).

食草 ヨモギ (確認).

備考 草地に普通. 成虫は6月~8月に出現.

Basilepta hirticollis (Baly) ムナゲクロサルハムシ

採集記録 下相野皿池 (1ex., 11-vi-2001; 1ex., 25-vi-2001). 福島大池周辺 (1ex., 22-vi-2002). 母子大池周辺 (1ex., 1-vi-2002).

標本記録 1ex., 大磯アスレチック, 29-vi-2000, 山田 稔 leg. (学).

食草 イヌツゲ (木元, 1984).

Pagria signata (Motschulsky) ヒメキバネサルハムシ

(図版III-7)

採集記録 小柿 (1ex., 2-v-2002). 下須磨田 (2exs., 25-vi-2001). 福島大池周辺 (1ex., 9-viii-2000; 5exs., 9-vi-2001; 1ex., 24-vi-2001; 1ex., 17-ix-2001; 2exs., 4-x-2001; 1ex., 13-x-2001; 1ex., 25-v-2002; 3exs., 26-v-2002).

食草 クズ (確認); ダイズの害虫 (木元, 1984).

備考 草地に普通. 成虫は5月~10月に出現.

Colasposoma dauricum (Mannerheim)

イモサルハムシ

採集記録 波豆川大磯 (3exs., 12-vi-2002). 福島大池周辺 (1ex., 7-vi-2001).

標本記録 1ex., 有馬富士公園生態園~福島大池北岸, 25-v-2000, M. Hayashi leg. (学).

食草 サツマイモ, ヒルガオなど (木元, 1984).

Scelodonta lewisii Baly ドウガネサルハムシ

採集記録 福島大池周辺 (1ex., 7-vi-2001).

食草 ノブドウなど (木元, 1984).

Trichochrysea japana (Motschulsky)

トビサルハムシ

(図版III-8)

採集記録 小柿 (1ex., 30-iv-2002; 2exs., 2-v-2002). 下須磨田 (1ex., 3-vi-2001). 母子大池周辺 (目撃, 3-v-2002).

標本記録 1ex., 大磯アスレチック, 19-v-2000, 山田 稔 leg. (学). 7exs., 大磯アスレチック, 20-vi-2000, M. Hayashi leg. (学). 1ex., 波豆川大磯~大舟山, 6-vii-2000, Hayashi&Funaki leg. (学). 1ex., 大磯アスレチック, 16-vi-2000, 山田 稔 leg. (学).

食草 クリ類, ナラ, クヌギの害虫 (木元, 1984).

備考 成虫は5月~7月に出現. 山地に多い.

Demotina fasciculata Baly マダラアラゲサルハムシ

採集記録 母子青野川溪谷尼ン滝 (1ex., 26-vi-2002).

標本記録 4exs., 藍本酒垂神社, 2-v-2000, 山田 稔 leg. (学).

食草 カシ類, チャノキ (木元, 1984).

Demotina modesta Baly カサハラハムシ

採集記録 福島大池周辺 (1ex., 22-vi-2002).

標本記録 1ex., 波豆川大磯, 7-viii-2000, M. Hayashi leg. (学). 1ex., 大磯アスレチック, 16-vi-2000, 山田 稔 leg. (学).

食草 カシワ (木元, 1984).

Acrothinium gaschkevitchii (Motschulsky)

アカガネサルハムシ

(図版IV-1)

採集記録 小柿 (2exs., 2-v-2002). 下須磨田 (2exs., 3-vi-2001). 波豆川大磯 (1ex., 12-vi-2002). 福島大池周辺 (2exs., 24-vi-2001; 1ex., 14-iv-2002; 2exs., 5-v-2002; 1ex., 29-v-2002). 【市外】神戸市六甲山山頂 (1ex., 10-vi-2001).

標本記録 1ex., 波豆川大磯ため池, 20-v-2000, M. Hayashi leg. (学). 1ex., 有馬富士公園, 14/15-vi-2000, M. Hayashi leg. (学).

文献記録 三田市内 (高橋, 1999).

食草 ノブドウ (確認), クリ (?); ブドウの害虫 (木元, 1984).

備考 成虫は4月~8月に出現. 下須磨田で, 本種がクリに集まるのを観察した. 食草である可能性がある.

Lypesthes ater (Baly) リンゴコフキハムシ

採集記録 小柿 (1ex., 2-v-2002).

食草 リンゴ, ナシ, ウメ, クリ, クルミ (木元, 1984).

Synetinae ホソハムシ亜科

Syneta adamsi Baly カバノキハムシ
(図版IV-2)**採集記録** 波豆川大磯 (目撃, 1-v-2001).**標本記録** 1ex., 藍本酒垂神社, 2-v-2000, 山田 稔 leg. (学).**食草** カンパ, シデ, トチノキ, ブナ, ナラなど (木元, 1984).

Chrysomelinae ハムシ亜科

Gastrophysa atrocyanea Motschulsky
コガタルリハムシ
(図版IV-3)**採集記録** 下須磨田 (1ex., 3-vi-2001). 砥石川 (2exs., 1-iv-2002). 福島大池周辺 (2exs., 29-v-2001; 目撃, 15-iii-2002; 4exs., 30-iii-2002; 1ex., 6-v-2002).

【市外】神戸市北区六甲山山頂 (1ex., 10-vi-2001).

標本記録 3exs., 有馬富士公園, 12-iv-2000, 岡本俊治 leg. (学). 2exs., 有馬富士公園福島大池北東岸~有馬富士山頂, 12-iv-2000, M. Hayashi leg. (学). 1ex., 有馬富士公園, 14/15-vi-2000, M. Hayashi leg. (学).**食草** ギシギシ (確認).**備考** 普通種. 成虫は早春に出現する. 三田では最も早く出現するハムシの一つ.*Chrysolina aurichalcea* (Mannerheim)ヨモギハムシ
(図版IV-4)**採集記録** 藍本細田橋付近 (1ex., 29-v-2001). 大原荘園 (5exs., 16-x-2001; 2頭を目撃, 1-xi-2001). 小柿 (1ex., 15-vi-2002). 下青野 (2exs., 12-x-2001).

下須磨田 (2exs., 6-x-2001; 1ex., 1-xi-2001). 福島大池周辺 (1ex., 5-vi-2001; 3exs., 28-ix-2001; 1ex., 4-x-2001; 1ex., 13-x-2001; 2exs., 16-x-2001; 2exs., 6-xi-2001; 2exs., 10-xi-2001; 3頭を目撃, 15-xi-2001; 4頭を目撃, 1-xii-2001). 母子大池周辺 (1ex., 12-x-2001). 弥生が丘 (3exs., 29-ix-2001; 2exs., 9-x-2001).

【市外】神戸市北区道場有馬川・武庫川合流点 (4exs., 9-xi-2001). 社町馬瀬 (1ex., 2-vi-2001).

標本記録 4exs., 皿池湿原, 20-vi-2000, 山田 稔 leg. (学). 1ex., 母子大池, 28-ix-2000, M. Hayashi leg. (学). 1ex., 有馬富士公園生態園~福島大池北岸, 25-v-2000, M. Hayashi leg. (学). 1ex., 有馬富士公園~有馬富士山頂, 7-xi-2000, 岡本俊治 leg. (学). 2exs., 大磯アスレチック, 10-x-2000, 山田 稔 leg. (学).

【市外】1ex., 神戸市道場武庫川・有馬川, 17-vii-2000, M. Hayashi leg. (学).

文献記録 三田市長沢寺 (高橋, 1999).**食草** ヨモギ (確認).**備考** 普通種. 成虫は5月~12月に出現. 10月は特に個体数が多い.*Chrysolina exanthematica* (Wiedemann)

ハッカハムシ

文献記録 三田市内 (高橋, 1999).**食草** ミゾコウジュ, ヒメシロネ, シロネ, ハッカ, トウバナ, カキオドシ (岩井, 2000).*Phaedon brassicae* Baly ダイコンサルハムシ**採集記録** 下須磨田 (1ex., 3-vi-2002). 砥石川 (1ex., 28-iii-2002).**文献記録** 三田市内 (高橋, 1999).**食草** アブラナ科 (木元・滝沢, 1994).**Linaeidea aenea* (Linnaeus) ルリハムシ**採集記録** 【市外】神戸市北区六甲山山頂 (5exs., 10-vi-2001).**食草** ケヤマハンノキ (確認); ハンノキ類, クマシデ (木元, 1984).**備考** 冷温帯が主な分布の中心であり, 三田市内には生息していない可能性が高い.*Chrysomela populi* Linnaeus ドロノキハムシ
(図版IV-5)**採集記録** 福島大池周辺 (4exs., 28-vii-2001).**標本記録** 1ex., 母子, 30-vi-2000 (学).**食草** ヤマナラシ (確認); ヤナギ, ドロノキ類 (木元, 1984).*Chrysomela vigintipunctata* (Scopoli) ヤナギハムシ
(図版IV-6)**採集記録** 藍本細田橋付近 (7exs., 27-v-2001; 3exs., 8-iv-2002). 福島大池周辺 (6exs., 7-iv-2002; 1ex., 24-iv-2002; 新成虫を目撃, 11-v-2002; 3exs., 25-v-2002). 【市外】神戸市北区道場有馬川・武庫川合流点 (3exs., 27-v-2001). 神戸市北区六甲山山頂 (6exs., 10-vi-2001).**食草** ヤナギ類 (確認).**備考** 成虫は4月~6月に出現する. ヤナギ類の葉上で全ステージが観察できる.*Gastrolina depressa* Baly クルミハムシ**採集記録** 母子青野川溪谷尼ン滝 (1ex., 3-v-2002).**標本記録** 2exs., 有馬富士公園生態園~福島大池北岸, 25-v-2000, M. Hayashi leg. (学).**食草** サワグルミ (確認); オニグルミ (木元, 1984).

**Gastrolinoides japonicus* (Harold) ズグロキハムシ
採集記録 【市外】神戸市北区六甲山山頂 (4exs., 10-vi-2001).

食草 ケヤマハンノキ (確認); イヌシデ, トサミズキ (木元, 1984).

備考 冷温帯が主な分布の中心であり, 三田市内には生息していない可能性が高い.

Gonioctena rubripennis Baly フジハムシ
(図版IV-7)

採集記録 藍本細田橋付近 (1ex., 8-iv-2002). 小柿 (1ex., 2-v-2002). 下須磨田 (2exs., 3-vi-2001). 砥石川 (1ex., 8-iv-2002). 福島大池周辺 (23exs., 16-iv-2001; 1ex., 11-v-2001; 1ex., 13-v-2001; 2exs., 29-v-2001; 4exs., 5-vi-2001; 8exs., 7-vi-2001; 1ex., 24-vi-2001; 1ex., 30-iii-2002; 1ex., 14-iv-2002; 3exs., 24-iv-2002; 1ex., 27-iv-2002; 2exs., 26-v-2002). 母子青野川溪谷ニン滝 (1ex., 3-v-2002). 【市外】社町馬瀬 (3exs., 2-vi-2001).

標本記録 16exs., 有馬富士公園福島大池北東岸~植木屋付近, 29-iv-2000, M. Hayashi leg. (学). 2exs., 有馬富士公園有馬富士南面~山頂, 9-v-2000, M. Hayashi leg. (学). 1ex., 有馬富士公園生態園, 25-v-2000, M. Hayashi leg. (学). 4exs., 有馬富士公園, 14/15-vi-2000, M. Hayashi leg. (学). 1ex., 大磯アスレチック, 20-vi-2000, M. Hayashi leg. (学). 1ex., 波豆川大磯ため池, 20-v-2000, M. Hayashi leg. (学).

【市外】2exs., 西宮市武田尾武庫川右岸, 17-v-2000, 岡本俊治 leg. (学).

食草 フジ (確認).

備考 普通種. 成虫は3月末~6月に出現する.

Gonioctena nigroplagiata Baly ヤツボシハムシ
(図版IV-8)

採集記録 小柿 (6exs., 2-v-2002; 1ex., 1-vi-2002; 1ex., 15-vi-2002).

食草 エノキ (確認).

備考 産地は極めて局地的. 成虫は5月~7月に出現する.

Plagioderma versicolora (Laicharting)
ヤナギルリハムシ

採集記録 藍本細田橋付近 (2exs., 27-v-2001; 1ex., 8-iv-2002). 香下花折 (3exs., 5-vi-2002). 小柿 (1ex., 2-v-2002). 福島大池周辺 (1ex., 5-vi-2001; 目撃, 14-vii-2001; 1ex., 15-ix-2001; 2exs., 17-ix-2001; 2exs., 26-ix-2001; 2exs., 11-x-2001; 2exs., 13-iv-2002; 2exs., 24-iv-2002; 1ex., 4-v-2002). 【市外】

神戸市北区六甲山山頂 (4exs., 10-vi-2001).

食草 ネコヤナギ (確認).

備考 成虫は4月~10月に出現する. ヤナギ類の葉上で全ステージが観察できる. 年多化.

Galerucinae ヒゲナガハムシ亜科

Ophraella communis LeSage プタクサハムシ

採集記録 福島大池周辺 (1ex., 28-ix-2001; 1ex., 11-x-2001). 弥生が丘 (1ex., 29-ix-2001; 1ex., 9-x-2001).

【市外】神戸市北区道場有馬川・武庫川合流点 (2exs., 9-xi-2001).

標本記録 1ex., 砥石川集落の南方, 24-iv-2000, M. Hayashi leg. (学).

食草 プタクサ, オオオナモミ (確認).

備考 成虫は4月~10月に出現する.

Galerucella nipponensis (Laboissiere)

ジュンサイハムシ

(図版V-1)

採集記録 大原虫尾 (多数目撃, 26-v-2001; 確認できず, 1-xi-2001; 2exs., 7-v-2002). 志手原 (2exs., 6-ix-2001). 福島大池周辺 (2exs., 15-ix-2001).

標本記録 1ex., 有馬富士公園, 14/15-vi-2000, M. Hayashi leg. (学).

食草 ジュンサイ, ヒシ, コウホネ (確認); ミズユキノシタ, シロネ (木元, 1984).

備考 ジュンサイの生えるため池で普通に見られる. 成虫は4月~9月に出現. ジュンサイの浮葉上で全ステージが観察できる. 年多化.

Pyrrhalta tibialis (Baly) エノキハムシ

(図版V-2)

採集記録 小柿 (5exs., 30-vii-2001). 福島大池周辺 (6exs., 21-vi-2001; 23exs., 25-vi-2001; 7exs., 28-vi-2001; 目撃, 15-vi-2002).

食草 エノキ (確認).

備考 産地は局地的. 新成虫は6月下旬~8月に出現. 年一化.

Pyrrhalta seminigra (Jacoby) カエデハムシ

(図版V-3)

採集記録 香下寺~羽東山登山道 (1ex., 3-vii-2001).

Pyrrhalta semifulva (Jacoby) アカタデハムシ

採集記録 母子青野川溪谷ニン滝 (1ex., 26-vi-2002). 母子大池周辺 (1ex., 29-vi-2001). 【市外】神戸市北区六甲山山頂 (1ex., 10-vi-2001).

食草 サクラ, トサミズキ (木元, 1984).

***Pyrrhalta esakii* Kimoto** エグリバケブカハムシ
標本記録 1ex., 大磯アスレチック, 20-vi-2000, M. Hayashi leg. (学). 1ex., 香下寺~羽束山山頂, 1-viii-2000, 山田 稔 leg. (学).
食草 サンゴジュ (木元, 1984).

***Pyrrhalta humeralis* (Chen)** サンゴジュハムシ
 (図版V-4)

採集記録 けやき台中央公園 (1ex., 8-xi-2001). 福島大池周辺 (1ex., 9-vi-2001; 2exs., 28-vi-2001; 4exs., 17-ix-2001; 3exs., 2-x-2001; 3exs., 16-x-2001; 5exs., 6-xi-2001; 3頭を目撃, 15-xi-2001; 3頭を目撃, 1-xii-2001; 8exs., 2-vi-2002; 5exs., 20-viii-2002).
食草 コバノガマズミ, ミヤマガマズミ (確認); サンゴジュ (木元, 1984).
備考 成虫は6月~11月に出現.

***Oides bowringii* (Baly)** キベリハムシ

採集記録 福島大池周辺 (2000; viii-2001).
食草 ビナンカズラ (サネカズラ), マツブサ (木元, 1984).
備考 福島大池周辺で2000年および2001年の採集例がある. 2001年8月には, 兵庫県立人と自然の博物館の2001年度セミナー「昆虫学ハイスクール」参加者により1頭が採集された (八木 剛氏らによる私信).

***Aulacophora indica* (Gmelin)** ウリハムシ
 (図版V-5)

採集記録 大原荘園 (2exs., 16-x-2001). 小柿 (1ex., 30-iv-2002). 福島大池周辺 (4exs., 15-ix-2001; 2exs., 17-ix-2001; 1ex., 20-ix-2001; 1ex., 28-ix-2001; 1ex., 4-x-2001; 2exs., 13-x-2001; 1頭を目撃, 31-x-2001; 1ex., 28-iv-2002; 1ex., 5-v-2002).
標本記録 1ex., 有馬富士公園, 9-v-2000, 山田 稔 leg. (学). 1ex., 大磯アスレチック, 23-v-2000, 山崎敏雄 leg. (学).
文献記録 三田市 (高橋, 2000).
食草 キュウリ (確認); ウリ類の害虫 (木元, 1984).
備考 成虫は活発に飛翔する. 成虫は4月~10月に出現.

***Aulacophora nigripennis* Motschulsky**
 クロウリハムシ
 (図版V-6)

採集記録 小柿 (1ex., 15-vi-2002; 2exs., 22-vi-2002). 福島大池周辺 (1ex., 7-vi-2001; 1ex., 2-x-2001).
標本記録 1ex., 大磯アスレチック, 29-vi-2000, 山田 稔 leg. (学). 1ex., 有馬富士公園, 9-v-2000, 山田 稔 leg. (学).

食草 ウリ類の害虫 (木元, 1984).
備考 成虫は5月~10月に出現.

***Paridea quadriplagiata* (Baly)** ヨツボシハムシ
標本記録 1ex., 有馬富士公園生態園~福島大池北岸, 25-v-2000, M. Hayashi leg. (学).
食草 キヨスミギク (木元, 1984).

***Fleutiauxia armata* (Baly)** クワハムシ
 (図版V-7)

採集記録 藍本細田橋周辺 (2exs., 29-v-2001; 1ex., 8-iv-2002). 小柿 (1ex., 30-iv-2002; 3exs., 2-v-2002). 波豆川大磯 (1ex., 1-vi-1995; 1ex., 1-v-2001; 1ex., 3-vi-2002). 福島大池周辺 (3exs., 29-v-2001; 4exs., 7-vi-2001; 1ex., 14-iv-2002; 1ex., 27-iv-2002; 1ex., 4-v-2002; 1ex., 6-v-2002). 母子青野川溪谷ニン滝 (1ex., 3-v-2002). 【市外】社町馬瀬 (1ex., 2-vi-2001). 神戸市北区六甲山山頂 (2exs., 10-vi-2001).
標本記録 1ex., 砥石川南方, 24-iv-2000, 山田 稔 leg. (学). 1ex., 皿池湿原, 20-vi-2000, 山田 稔 leg. (学). 2exs., 大磯アスレチック, 19-vi-2000, 山田 稔 leg. (学). 1ex., 大磯アスレチック, 20-vi-2000, 山田 稔 leg. (学). 4exs., 波豆川大磯ため池, 14-v-2000, M. Hayashi leg. (学). 2exs., 有馬富士公園有馬富士南面~山頂, 9-v-2000x, M. Hayashi leg. (学). 1ex., 有馬富士公園, 14/15-vi-2000, M. Hayashi leg. (学). 2exs., 大磯アスレチック, 20-vi-2000, 大保みち子 leg. (学). 1ex., 有馬富士公園生態園~福島大池北岸, 25-v-2000, M. Hayashi leg. (学).
食草 クワ, サワグルミ, エノキ (確認); ヤマノイモ, コウゾなど (木元, 1984).
備考 普通種. 成虫は4月~6月に出現.

***Liroetis coeruleipennis* Weise** ルリバネナガハムシ
 (図版V-8)

採集記録 小柿 (8exs., 30-iv-2002; 8exs., 2-v-2002). 下須磨田 (1ex., 10-v-2001). 母子青野川溪谷ニン滝 (3exs., 3-v-2002). 母子大池周辺 (1ex., 1-vi-2002).
食草 サネカズラ (確認); クヌギ (木元, 1984).

***Clerotilia flavomarginata* Jacoby**
 キアシヒゲナガアオハムシ

採集記録 福島大池周辺 (3exs., 23-vi-2002).
食草 イソノキ (訪花) (確認); ネコノチチ, クマヤナギ (木元, 1984).

***Agelastica coerulea* Baly** ハンノキハムシ

(図版VI-1)

採集記録 香下花折 (1ex., 5-vi-2002). 下相野皿池 (2exs., 11-vi-2001). 下須磨田 (3exs., 3-vi-2001). 砥石川 (2exs., 8-iv-2002). 波豆川大磯 (4exs., 1-vi-1995; 目撃, 15-iv-2001; 1ex., 3-vi-2002). 福島大池周辺 (目撃, 16-iv-2001; 目撃, 4-v-2001; 目撃, 12-v-2001; 1ex., 7-vi-2001; 1ex., 9-vi-2001; 目撃, 30-vii-2001; 1ex., 10-xi-2001; 2exs., 6-iv-2002; 1ex., 7-iv-2002; 2exs., 14-iv-2002; 1ex., 24-iv-2002; 1ex., 29-iv-2002; 1ex., 5-v-2002; 1ex., 9-v-2002; 2exs., 25-v-2002; 1ex., 13-viii-2002). 母子大池周辺 (1ex., 3-v-2002).

標本記録 1ex., 砥石川集落の南方, 24-iv-2000, M. Hayashi leg. (学). 1ex., 皿池湿原, 20-vi-2000, 岡本俊治 leg. (学). 1ex., 波豆川大磯ため池, 14-v-2000, M. Hayashi leg. (学). 1ex., 波豆川大磯ため池, 20-v-2000, M. Hayashi leg. (学). 1ex., 有馬富士公園福島大池北東岸～植木屋付近, 18-iv-2000, M. Hayashi leg. (学). 10exs., 有馬富士公園福島大池北東岸～植木屋付近, 29-iv-2000, M. Hayashi leg. (学).

食草 ハンノキ, ケヤマハンノキ, サクラバハンノキ (確認); リンゴ, カンパなど (木元, 1984).

備考 普通種. 成虫は4月～8月中旬に出現するが, 11月の記録もある.

Morphosphaera japonica (Hornstedt)

イチモンジハムシ

標本記録 1ex., 藍本酒垂神社, 2-v-2000, 山田 稔 leg. (学). 2exs., 小柿, 8-vii-2000, Funaki leg. (学). 1ex., 大磯アスレチック, 20-vi-2000, 大保みち子 leg. (学).

文献記録 三田市千刈池東岸大岩山 (高橋, 1970).

食草 イヌビワ, オオイタビ, オオバアコウなど (木元, 1984).

備考 成虫は5月～7月に出現.

Hesperomorpha hirsuta (Jacoby)

ケブカクロナガハムシ

採集記録 波豆川大磯 (1ex., 3-vi-2002). 福島大池周辺 (1ex., 9-v-2002; 1ex., 29-v-2002, 灯火採集; 1ex., 1-vi-2002, 灯火採集).

食草 ヤマハンノキ (木元, 1984).

備考 灯火に飛来することがある.

Stenoluperus cyaneus (Baly) ルリウスバハムシ

(図版VI-2)

採集記録 小柿 (1ex., 2-v-2002). 波豆川大磯 (1ex., 3-vi-2002). 福島大池周辺 (1ex., 11-v-2001; 1ex.,

26-v-2001; 2exs., 29-v-2001; 1ex., 5-v-2002; 4exs., 6-v-2002; 1ex., 9-v-2002; 1ex., 11-v-2002; 2exs., 26-v-2002; 2exs., 29-v-2002). 母子大池周辺 (4exs., 1-vi-2002; 1ex., 26-vi-2002). 【市外】神戸市北区六甲山山頂 (1ex., 10-vi-2001).

食草 モチツツジ (確認); カワチブシ (木元, 1984).

備考 成虫は5月～6月に出現.

Medythia nigrobilineata (Motschulsky)

フタスジヒメハムシ

採集記録 福島大池周辺 (2exs., 9-viii-2000; 1ex., 17-ix-2001; 1ex., 11-x-2001; 1ex., 1-vi-2002, 灯火採集).

食草 ダイズなど豆類の害虫 (木元, 1984).

Calomicrus nobyi Chujo オオルリヒメハムシ

文献記録 三田市内 (高橋, 2000).

食草 ボタンヅル (木元, 1984).

Calomicrus cyaneus (Jacoby) ハラグロヒメハムシ

採集記録 小柿 (1ex., 2-v-2002).

文献記録 三田市内 (高橋, 2000).

食草 ボタンヅル, センニンソウ (木元, 1984).

Exosoma flaviventre (Motschulsky)

キバラヒメハムシ

採集記録 藍本細田橋付近 (1ex., 29-v-2001).

食草 ノリウツギ, コナラなどの花 (木元, 1984).

Atrachya menetriesi (Faldermann)

ウリハムシモドキ

採集記録 香下花折 (1ex., 5-vi-2002). 波豆川大磯 (2exs., 12-vi-2002). 福島大池周辺 (1ex., 22-vi-2002). 母子大池周辺 (1ex., 17-vi-2002).

標本記録 1ex., 皿池湿原, 20-vi-2000, 山田 稔 leg. (学).

食草 マメ類, サトウダイコン, ハッカ, マメ科牧草, 林木の苗木など極めて多食性 (木元, 1984).

Monolepta pallidula (Baly) キイロクワハムシ

採集記録 福島大池周辺 (1ex., 13-x-2001).

食草 クワ, コナラ, タラノキなど (木元, 1984).

Monolepta kurosawai Chujo and Ohno

ムネアカウスイロハムシ

採集記録 母子大池周辺 (1ex., 27-v-2002).

食草 ケンボナシ (木元, 1984).

Monolepta dichroa Harold ホタルハムシ

(図版VI-3)

採集記録 下須磨田 (1ex., 25-vi-2001). 福島大池周辺 (1ex., 25-v-2001; 2exs., 14-vi-2001; 1ex., 24-vi-2001; 1ex., 15-ix-2001; 3exs., 17-ix-2001; 1ex., 20-ix-2001; 1ex., 26-ix-2001; 2exs., 2-x-2001; 1ex., 13-x-2001; 2exs., 16-x-2001; 1ex., 22-vi-2002).

標本記録 2exs., 下須磨田, 20-vi-2000, 山田 稔 leg. (学).

文献記録 三田市内 (高橋, 2000).

食草 シロツメクサ, ハギ類, イヌタデ (確認); マメ類, ウリ類, ハッカ, イネ科牧草, マメ科牧草 (木元, 1984).

備考 草地に普通. 成虫は5月下旬~10月に出現.

Arthrotus niger Motschulsky ムナグロツヤハムシ

採集記録 藍本細田橋付近 (1ex., 2-vi-2001). 下相野皿池 (2exs., 11-vi-2001). 福島大池周辺 (1ex., 26-v-2001; 2exs., 29-v-2001; 1ex., 7-vi-2001; 1ex., 9-vi-2001; 1ex., 14-vi-2001; 1ex., 24-vi-2001; 1ex., 24-iv-2002; 1ex., 28-iv-2002; 2exs., 6-v-2002; 1ex., 26-v-2002). 母子青野川溪谷ニン滝 (1ex., 3-v-2002). 母子青野川溪谷ニン滝 (1ex., 26-vi-2002). 母子大池周辺 (3exs., 1-vi-2002). 【市外】神戸市北区六甲山山頂 (7exs., 10-vi-2001).

標本記録 1ex., 大磯アスレチック, 29-vi-2000, 山田 稔 leg. (学).

文献記録 三田市永沢寺 (高橋, 2000).

食草 ハンノキ, クワ, イタヤカエデなど (木元, 1984).

備考 普通種. 成虫は4月~6月に出現.

Gallerucida bifasciata Motschulsky イタドリハムシ

(図版VI-4)

採集記録 砥石川 (1ex., 1-iv-2002; 1ex., 8-iv-2002). 波豆川大磯 (1ex., 26-v-2001). 福島大池周辺 (6exs., 8-iv-2001; 1ex., 30-iii-2002). 【市外】神戸市北区六甲山山頂 (1ex., 10-vi-2001).

標本記録 2exs., 福島大池北東岸~有馬富士山頂, 12-iv-2000, 1ex., M. Hayashi leg. (学). 1ex., 福島大池北東岸~有馬富士山頂, 18-iv-2000, 1ex., M. Hayashi leg. (学). 1ex., 福島大池北東岸~植木屋付近, 29-iv-2000, M. Hayashi leg. (学). 2exs., 有馬富士公園生態園~福島大池北岸, 25-v-2000, M. Hayashi leg. (学).

食草 イタドリ (確認); スイバなど (木元, 1984).

備考 普通種. 成虫は3月末~5月に出現.

Alticinae ノミハムシ亜科**Altica cyanea** (Weber) カミナリハムシ

採集記録 下須磨田 (1ex., 3-vi-2001). 砥石川 (3exs., 8-iv-2002). 福島大池周辺 (1ex., 9-vi-2001; 1ex., 4-ix-2001; 6exs., 28-ix-2001; 1ex., 4-x-2001; 5exs., 13-x-2001).

食草 アキチヨウジ (確認); チョウジタデ (木元, 1984).

備考 普通種. 成虫は6月~10月に出現.

Altica oleracea (Linnaeus) アカバナカミナリハムシ

(図版VI-5)

採集記録 母子大池周辺 (6exs., 12-x-2001). 弥生が丘 (20exs., 29-ix-2001; 3exs., 9-x-2001).

食草 オオマツヨイグサ, ユウゲシヨウ (確認); ヤナギラン, アカバナなど (木元, 1984).

Altica fragariae (Nakane) イチゴカミナリハムシ

採集記録 下青野 (1ex., 12-x-2001). 下須磨田 (5exs., 6-x-2001; 3exs., 1-xi-2001).

食草 オヘビイチゴ (確認); オランダイチゴ, ヘビイチゴなど (木元, 1984).

Altica japonica Ohno キタカミナリハムシ

採集記録 母子大池周辺 (2exs., 11-vi-2002).

食草 チョウジタデ (木元, 1984).

Altica caerulescens (Baly) ヒメカミナリハムシ

採集記録 下須磨田 (5exs., 6-x-2001; 1ex., 1-xi-2001). 福島大池周辺 (4exs., 28-ix-2001; 4exs., 1-vi-2002, 灯火採集).

食草 エノキグサ (木元, 1984).

備考 成虫は6月~10月に出現. 灯火に飛来することがある.

Aphthonaltica angustata (Baly)

ホソルリトビハムシ

採集記録 小柿 (2exs., 30-iv-2002). 福島大池周辺 (1ex., 29-iv-2002; 1ex., 6-v-2002; 1ex., 11-v-2002). 母子青野川溪谷ニン滝 (5exs., 3-v-2002).

食草 ミツバアケビ (確認); アケビ (木元, 1984).

Phygasia fulvipennis (Baly) チャバナツヤハムシ

(スギナトビハムシ)

採集記録 藍本細田橋付近 (2exs., 29-v-2001; 1ex., 2-vi-2001).

標本記録 1ex., 有馬富士公園福島大池北東岸~有馬富士山頂, 12-iv-2000, M. Hayashi leg. (学). 1ex., 大磯アスレチック, 16-vi-2000, 山田 稔 leg. (学).

食草 ガガイモ (木元, 1984).

Pseudodera xanthospila Baly

フタホシオオノミハムシ
(図版VI-6)

採集記録 波豆川大磯 (4exs., 6-v-2001). 母子大池周辺 (1ex., 3-v-2002). 【市外】神戸市北区六甲山山頂 (1ex., 10-vi-2001).

食草 サルトリイバラ (確認).

備考 成虫は5月~6月に出現. 山地に多い.

Aphthonomorpha collaris (Baly)

フタイロセマルトビハムシ

採集記録 小柿 (1ex., 15-vi-2002).

食草 シラキ (木元, 1984).

Aphthona perminuta Baly ツブノミハムシ

採集記録 藍本細田橋付近 (1ex., 29-v-2001; 2exs., 8-iv-2002). 小柿 (4exs., 30-iv-2002; 4exs., 2-v-2002). 福島大池周辺 (3exs., 28-iv-2002; 7exs., 6-v-2002). 母子青野川溪谷ニン滝 (1ex., 3-v-2002). 母子大池周辺 (1ex., 3-v-2002; 1ex., 1-vi-2002).

食草 クリ, コナラ, ブナ, イヌシデ (木元, 1984).

Aphthona strigosa Baly サメハダツブノミハムシ
(図版VI-7)

採集記録 福島大池周辺 (7exs., 2-x-2001; 3exs., 11-x-2001; 1ex., 13-x-2001; 9exs., 8-v-2002).

食草 アカメガシワ (確認).

備考 林縁・林床に生えるアカメガシワの葉上に普通.

Luperomorpha tokejii Ohno トケジホソトビハムシ

採集記録 福島大池周辺 (1ex., 4-vi-2001). 母子青野川溪谷ニン滝 (1ex., 26-vi-2002).

食草 クリ (木元, 1984).

Luperomorpha tenebrosa (Jacoby)

キアシノミハムシ

採集記録 福島大池周辺 (2exs., 7-vi-2001; 1ex., 9-vi-2001; 1ex., 14-vi-2001; 1ex., 27-iv-2002; 4exs., 6-v-2002; 5exs., 12-v-2002; 3exs., 26-v-2002). 母子大池周辺 (3exs., 1-vi-2002). 【市外】神戸市北区六甲山山頂 (2exs., 10-vi-2001).

食草 フジ (確認); マメ類, ハギなど (木元, 1984).

備考 普通種. 成虫は4月~6月に出現.

Phyllotreta chujoe Madar

チュウジョウキスジノミハムシ

採集記録 砥石川 (3exs., 8-iv-2002).

食草 アブラナ科 (木元, 1984).

Longitarsus longiseta Weise

クガイソウアシナガトビハムシ

採集記録 下青野 (2exs., 12-x-2001). 下須磨田 (1ex., 1-xi-2001). 福島大池周辺 (1ex., 4-x-2001; 2exs., 6-v-2002). 母子青野川溪谷ニン滝 (5exs., 3-v-2002).

食草 オオバコ, ヘラオオバコ (確認); クガイソウ (木元・滝沢, 1994).

備考 成虫は5月~11月に出現.

Hemipyxis plagioderoides (Motschulsky)

ヒゲナガルリマルノミハムシ

採集記録 福島大池周辺 (1ex., 26-v-2002). 【市外】神戸市北区六甲山山頂 (1ex., 10-vi-2001).

食草 ムラサキシキブ, オオバコ (木元, 1984).

Hemipyxis flavipennis (Baly)

キバネマルノミハムシ

採集記録 福島大池周辺 (1ex., 6-v-2002). 【市外】社町馬瀬 (3exs., 2-vi-2001). 神戸市北区六甲山山頂 (1ex., 10-vi-2001).

食草 ネズミモチ (木元, 1984).

Argopistes biplagiatus Motschulsky

テントウノミハムシ

採集記録 福島大池周辺 (1ex., 8-v-2002).

食草 ネズミモチ, ヒイラギ (木元, 1984).

Argopus balyi Harold オオキロマルノミハムシ

採集記録 母子青野川溪谷ニン滝 (1ex., 26-vi-2002).

食草 ボタンヅル, センニンソウ (木元, 1984).

Argopus punctipennis (Motschulsky)

アカイロマルノミハムシ

採集記録 小柿 (1ex., 2-v-2002). 福島大池周辺 (1ex., 23-vi-2002).

標本記録 1ex., 皿池湿原, 20-vi-2000, 山田 稔 leg. (学).

食草 アザミ類など (木元, 1984).

Sphaeroderma placidum Harold

ムネアカタマノミハムシ

採集記録 小柿 (1ex., 2-v-2002).

食草 ボタンヅル (木元, 1984).

Philopona vibex (Erichson) タマアシトビハムシ

採集記録 下須磨田 (1ex., 1-xi-2001). 福島大池周辺 (1ex., 17-ix-2001).

食草 オオバコ (確認).

Lipromima minuta (Jacoby) サシゲトビハムシ

採集記録 福島大池周辺 (4exs., 29-iv-2002).

食草 ヌルデ (確認).

Chaetocnema bicolorata Kimoto

フタイロヒサゴトビハムシ

採集記録 下須磨田 (11exs., 6-x-2001). 福島大池周辺 (1ex., 25-v-2001; 2exs., 27-iv-2002; 2exs., 27-iv-2002; 2exs., 26-v-2002).

食草 アキノウナギツカミ (確認); ミゾソバ (木元, 1984).

Chaetocnema discreta (Baly) キイチゴトビハムシ

採集記録 福島大池周辺 (1ex., 4-vi-2001; 6exs., 26-v-2002).

食草 クサイチゴ, オランダイチゴ (木元, 1984).

Nonarthra cyanea Baly ルリマルノミハムシ

(図版VI-8)

採集記録 下須磨田 (目撃, 5-v-2001; 1ex., 6-x-2001). 砥石川 (目撃, 28-iii-2002; 2exs., 1-iv-2002; 1ex., 8-iv-2002). 福島大池周辺 (1ex., 8-iv-2001; 1ex., 20-ix-2001; 1ex., 4-x-2001; 1ex., 26-v-2002). 母子青野川溪谷ニ滝 (1ex., 3-v-2002). 母子大池周辺 (1ex., 1-vi-2002). 【市外】神戸市北区六甲山山頂 (2exs., 10-vi-2001).

標本記録 1ex., 砥石川南方, 24-iv-2000, 山田 稔 leg. (学). 1ex., 砥石川集落の南方, 24-iv-2000, M. Hayashi leg. (学). 1ex., 有馬富士公園有馬富士南面~山頂, 9-v-2000, M. Hayashi leg. (学).

食草 セイヨウカラシナ (訪花), ウマノアシガタ (訪花), セイヨウタンポポ (訪花), ノコンギク (訪花), セイタカアワダチソウ (訪花), カマツカ (訪花) (確認); リョウブなど各種の花 (木元, 1984).

備考 普通種. 成虫は4月~10月に出現. キク科をはじめ様々な植物に訪花する.

Hispiinae トゲハムシ亜科

Dactylispa subquadrata (Baly) カタバピロトゲハムシ

(図版VII-1)

採集記録 下須磨田 (1ex., 10-v-2001).

標本記録 2exs., 香下寺, 6-vi-2000, 山田 稔 leg. (学). 1ex., 香下寺~羽東山山頂, 1-viii-2000, 山田 稔 leg. (学).

食草 カシワ類 (木元, 1984).

Dactylispa masonii Gestro キベリトゲハムシ

(図版VII-2)

採集記録 母子大池周辺 (1ex., 3-vii-2001; 2exs., 3-v-2002; 1ex., 11-vi-2002; 1ex., 17-vi-2002).

食草 キセルアザミ (確認); フキ (木元, 1984).

Cassidinae カメノコハムシ亜科

Aspidomorpha indica Boheman ジンガサハムシ

(図版VII-3)

採集記録 波豆川大磯 (2exs., 26-v-2001).

食草 ヒルガオ (木元, 1984).

Cassida nebulosa Linnaeus カメノコハムシ

採集記録 小柿 (1ex., 2-v-2002). 福島大池周辺 (4exs., 3-vii-2002).

食草 シロザ (確認); アカザ (木元, 1984).

備考: 羽化直後の新成虫を7月上旬に確認した (福島大池周辺; 3-vii-2002).

Cassida fusciorufa Motschulsky ヒメジンガサハムシ

採集記録 福島大池周辺 (1ex., 7-vi-2001).

食草 ヨモギ (確認).

Cassida piperata Hope ヒメカメノコハムシ

(図版VII-4)

採集記録 小柿 (1ex., 30-iv-2002; 2exs., 2-v-2002). 福島大池周辺 (1ex., 5-vi-2001; 3exs., 3-vii-2002).
標本記録 4exs., 下須磨田, 2-vii-2000, M. Hayashi leg. (学).

食草 シロザ (確認); イノコズチ, アカザ, イヌビユなど (木元, 1984).

Cassida versicolor (Boheman) セモンジンガサハムシ

採集記録 小柿 (2exs., 2-v-2002). 波豆川大磯 (1ex., 3-vi-2002). 福島大池周辺 (1ex., 25-v-2001). 【市外】神戸市北区六甲山山頂 (5exs., 10-vi-2001).

標本記録 1ex., 大磯アスレチック, 30-v-2000, 山田 稔 leg. (学).

食草 サクラ (確認); リンゴ, ナシなど (木元, 1984).

備考 成虫は5月~6月に出現.

Cassida erudita Baly ミドリカメノコハムシ

(図版VII-5)

採集記録 母子大池周辺 (1ex., 3-v-2002; 3exs., 1-vi-2002; 1ex., 26-vi-2002).

食草 ヒメシロネ (確認); アキチヨウジ (木元, 1984).

備考：飼育下において、幼虫が6月下旬に蛹化し7月上旬に羽化をするのを確認した。

***Cassida sigillata* (Gorham)**

イカリヒメジンガサハムシ

(図版VII-6)

採集記録 小柿 (1ex., 2-v-2002; 1ex., 2-vi-2002). 母子青野川溪谷尼ン滝 (6exs., 3-v-2002; 1ex., 1-vi-2002).

食草 アキチヨウジ (確認); ヒキオコシ (木元, 1984).

***Thlaspidia lewisii* (Baly)** ルイスジンガサハムシ

(図版VII-7)

採集記録 藍本細田橋付近 (1ex., 2-vi-2001). 【市外】神戸市北区六甲山山頂 (4exs., 10-vi-2001).

食草 コバノトリネコ (確認); イボタノキ (木元, 1984).

***Thlaspidia cribrata* (Boheman)**

イチモンジカメノコハムシ

(図版VII-8)

採集記録 小柿 (6exs., 2-v-2002). 福島大池周辺 (目撃, 28-iv-2002). 【市外】神戸市北区六甲山山頂 (1ex., 10-vi-2001).

標本記録 1ex., 香下寺~羽束山山頂, 1-viii-2000, 山田 稔 leg. (学).

食草 ムラサキシキブ, ヤブムラサキ (木元, 1984).

考 察

今回の調査で得られた種は計119種に達したが、さらに追加される可能性が高い。特にノミハムシ亜科は体長数mm程度の微小種が多いこともあり、筆者の調査で見落されている種があると考えられる。また、生息地が局地的な種については、今後の継続的な調査により発見される可能性がある。

確認された種について、三田市内での分布状況を検討すると、多くの種はいわゆる普通種で、三田市やその周辺地域で普遍的に分布していると考えられる。しかし、トビサルハムシ、カバノキハムシ、フタホシオオノミハムシ、ミドリカメノコハムシ、イカリヒメジンガサハムシは食草が三田市全域に分布しているにも関わらず、小柿や母子、大磯などの三田市北部のみで確認されたことから、山地性の種とみなすことができる。また、チャイロサルハムシ、ルリハムシ、ズグロキハムシの3種は六甲山の山頂付近では普通にみることができている種であるが、三田市内では確認できなかった。より山地性の性格が強い種である。

保護上の注目種としてキンイロネクイハムシとカツラ

ネクイハムシが市内から確認された。兵庫県 (1995) の「兵庫県版レッドデータブック」では、前者がCランク、後者がBランクとされている。また、林・桂 (2001) により市内から報告されたセラネクイハムシも貴少種のコウホネ類に依存することから、保護上の注目種である。これらのネクイハムシ類が三田市内に分布していることは、水辺環境の良好な場所が残されていることを意味しており、そのような環境は貴重である。

謝 辞

本研究を行うにあたり、兵庫県立人と自然の博物館の八木 剛氏には三田市内での調査地についてご案内や助言をいただいた。野外調査にあたり、三田市立有馬富士自然学習センターの黒川周子氏および大阪シニア自然大学昆虫科 (2000年度) の岡本俊治、金子留美子、水野辰彦、山崎俊夫、山田 稔、大保みち子の各氏にはご協力をいただいた。兵庫県立人と自然の博物館の2001・2002年度セミナー「昆虫学ハイスクール」参加者の中高生諸君からは多くの有益な情報をいただいた。ハムシ各種の食草の同定にあたり、兵庫県立人と自然の博物館の藤井俊夫氏、三田市立有馬富士自然学習センターの久保智美・江間 薫氏からご教示をいただいた。これらの方々には厚くお礼を申し上げる。

文 献

- 林 成多・桂 孝次郎 (2001) 兵庫県下からセラネクイハムシを発見。月刊むし, no. 370, 3-4.
- 兵庫県 (1995) 兵庫県の貴重な自然—兵庫県版レッドデータブック—. 兵庫県, 286p.
- 岩井大輔 (2000) ハッカハムシの食餌植物。月刊むし, no. 358, 38.
- Komiya, Y. (2001) Description of a new *Donacia* species (Coleoptera, Chrysomelidae, Donaciinae) from west Japan. *Elytra*, Tokyo, **29**, 41-44.
- 木元新作 (1984) ハムシ科。原色日本甲虫図鑑, 保育社, 東京, 147-222, 図版29-43.
- 木元新作・滝沢春雄 (1994) 日本産ハムシ類幼虫・成虫分類図説。東海大学出版会, 東京, xvii+539p.
- 森 和夫 (1991) コリクピナガハムシの採集記録について。きべりむし, **19**(1), 28-29.
- 野尻湖昆虫グループ (1985) アトラス・日本のネクイハムシ。野尻湖昆虫グループ, 大阪, 182p.
- 高橋寿郎 (1970) コケの中で越冬するイチモンジハムシ。昆虫と自然, **5**(3), 13.
- 高橋寿郎 (1995) 兵庫県のハムシ研究史 (1) (兵庫県甲虫相資料・299). *IRATSUME*, no. 19, 61-69.
- 高橋寿郎 (1996) 兵庫県のハムシ研究史 (2) (兵庫県甲虫相資料・311). *IRATSUME*, no. 20, 18-23.
- 高橋寿郎 (1997a) 兵庫県のハムシ研究史 (3) (兵庫県甲虫相資料・330). *IRATSUME*, no. 21, 8-15.

高橋寿郎 (1997b) 兵庫県のハムシ (1) (兵庫県甲虫相資料・331).
IRATSUME, no. 21, 16-25.

高橋寿郎 (1998) 兵庫県のハムシ (2) (兵庫県甲虫相資料・337).
IRATSUME, no. 22, 25-34.

高橋寿郎 (1999) 兵庫県のハムシ (3) (兵庫県甲虫相資料・350).
IRATSUME, no. 23, 5-17.

高橋寿郎 (2000) 兵庫県のハムシ (4) (兵庫県甲虫相資料・363).
IRATSUME, no. 24, 15-30.

Takizawa, H. (1975) A review of the *approximatus*-Group of *Cryptocephalus* (Coleoptera, Chrysomelidae) in Japan, with description of a new species. *Kontyu*, **43**, 422-436.

(2002年6月30日受付)

(2002年12月5日受理)

図版説明

図版Ⅰ 三田産ハムシ類生態写真(1)

- 1 ネクイハムシ(大原虫尾 2001年5月26日)
- 2 セラネクイハムシ(加茂 2001年9月3日)
- 3 カツラネクイハムシ(母子大池 2002年5月3日)
- 4 キンイロネクイハムシ(大磯 2001年5月1日)
- 5 キイロクビナガハムシ(福島大池 2001年5月13日)
- 6 キバラクビボソハムシ(下須磨田 2001年6月29日)
- 7 アカクビボソハムシ(下須磨田 2001年6月25日)
- 8 キボシルリハムシ(福島大池 2001年6月14日)

図版Ⅱ 三田産ハムシ類生態写真(2)

- 1 ムナキルリハムシ(大磯 2001年5月1日)
- 2 キイロナガツツハムシ(福島大池 2001年5月24日)
- 3 タマツツハムシ(福島大池 2001年6月14日)
- 4 バラルリツツハムシ(大磯 2001年5月1日)
- 5 交尾中のバラルリツツハムシ(藍本 2001年5月29日)
- 6 交尾中のクロボシツツハムシ(福島大池 2002年5月6日)
- 7 セスジツツハムシ(下須磨田 2001年5月5日)
- 8 産卵中のセスジツツハムシ(福島大池 2001年6月28日)

図版Ⅲ 三田産ハムシ類生態写真(3)

- 1 ムシクソハムシ(福島大池 2001年5月7日)
- 2 ドウガネツヤハムシ(福島大池 2001年4月30日)
- 3 アオガネヒメサルハムシ(下相野 2001年6月11日)
- 4 交尾中のシイサルハムシ(福島大池 2001年6月9日)
- 5 ウスイロサルハムシ(福島大池 2001年6月24日)
- 6 アオバネサルハムシ(藍本 2001年6月2日)
- 7 ヒメキバネサルハムシ(福島大池 2001年10月4日)
- 8 トビサルハムシ(小柿 2002年5月2日)

図版Ⅳ 三田産ハムシ類生態写真(4)

- 1 アカガネサルハムシ(小柿 2002年5月2日)
- 2 カバノキハムシ(大磯 2001年5月1日)
- 3 産卵中のコガタルリハムシ(砥石川 2002年4月8日)
- 4 ヨモギハムシ(福島大池 2001年10月20日)
- 5 ドロノキハムシ(福島大池 2002年7月28日)
- 6 ヤナギハムシ(福島大池 2002年4月8日)
- 7 フジハムシ(小柿 2002年5月2日)
- 8 ヤツボシハムシ(小柿 2002年5月2日)

図版Ⅴ 三田産ハムシ類生態写真(5)

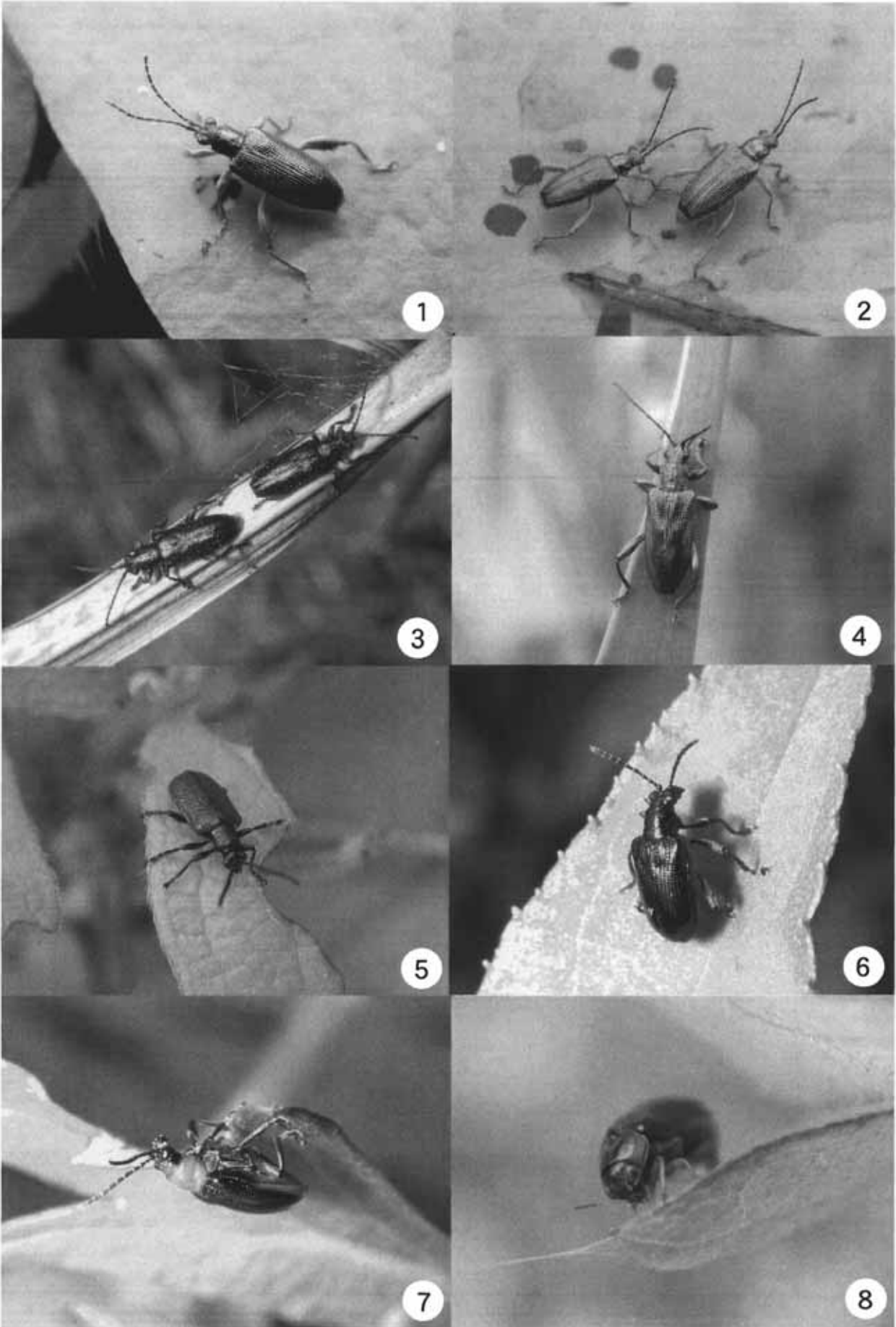
- 1 ジュンサイハムシ(大原虫尾 2001年5月26日)
- 2 エノキハムシ(福島大池 2001年6月21日)
- 3 カエデハムシ(香下 2001年6月30日)
- 4 交尾中のサンゴジュハムシ(福島大池 2001年9月7日)
- 5 ウリハムシ(福島大池 2001年9月18日)
- 6 クロウリハムシ(福島大池 2001年6月7日)
- 7 クワハムシ(大磯 2001年5月1日)
- 8 ルリバナナガハムシ(下須磨田 2001年5月10日)

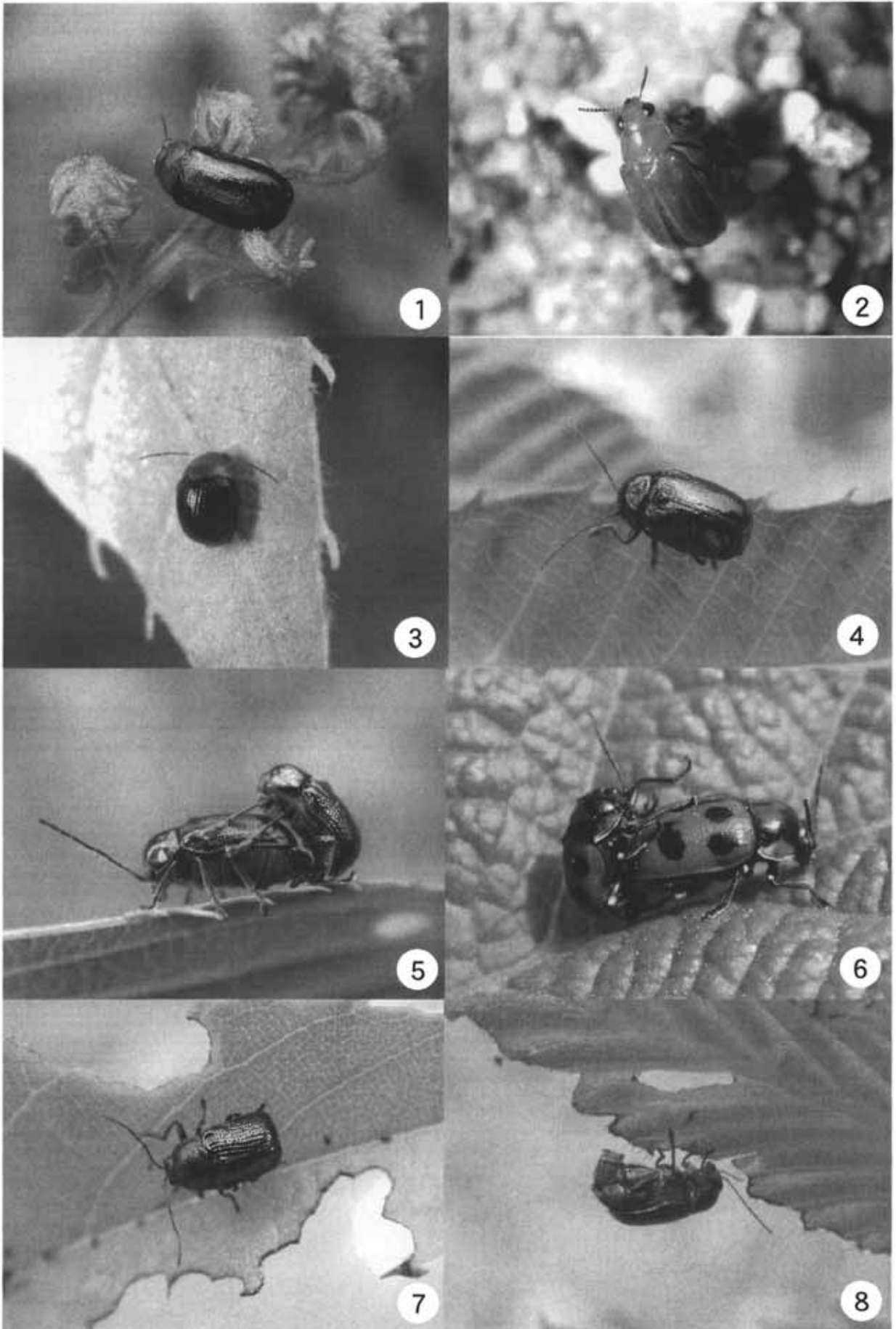
図版Ⅵ 三田産ハムシ類生態写真(6)

- 1 ハンノキハムシ(福島大池 2001年5月29日)
- 2 ルリウスバハムシ(福島大池 2001年5月29日)
- 3 ホタルハムシ(福島大池 2001年10月2日)
- 4 イタドリハムシ(福島大池 2001年4月16日)
- 5 アカバナカミナリハムシ(弥生が丘 2001年10月9日)
- 6 フタホシオオノミハムシ(大磯 2001年5月6日)
- 7 サメハダツブノミハムシ(福島大池 2001年10月2日)
- 8 ルリマルノミハムシ(大磯 2001年4月15日)

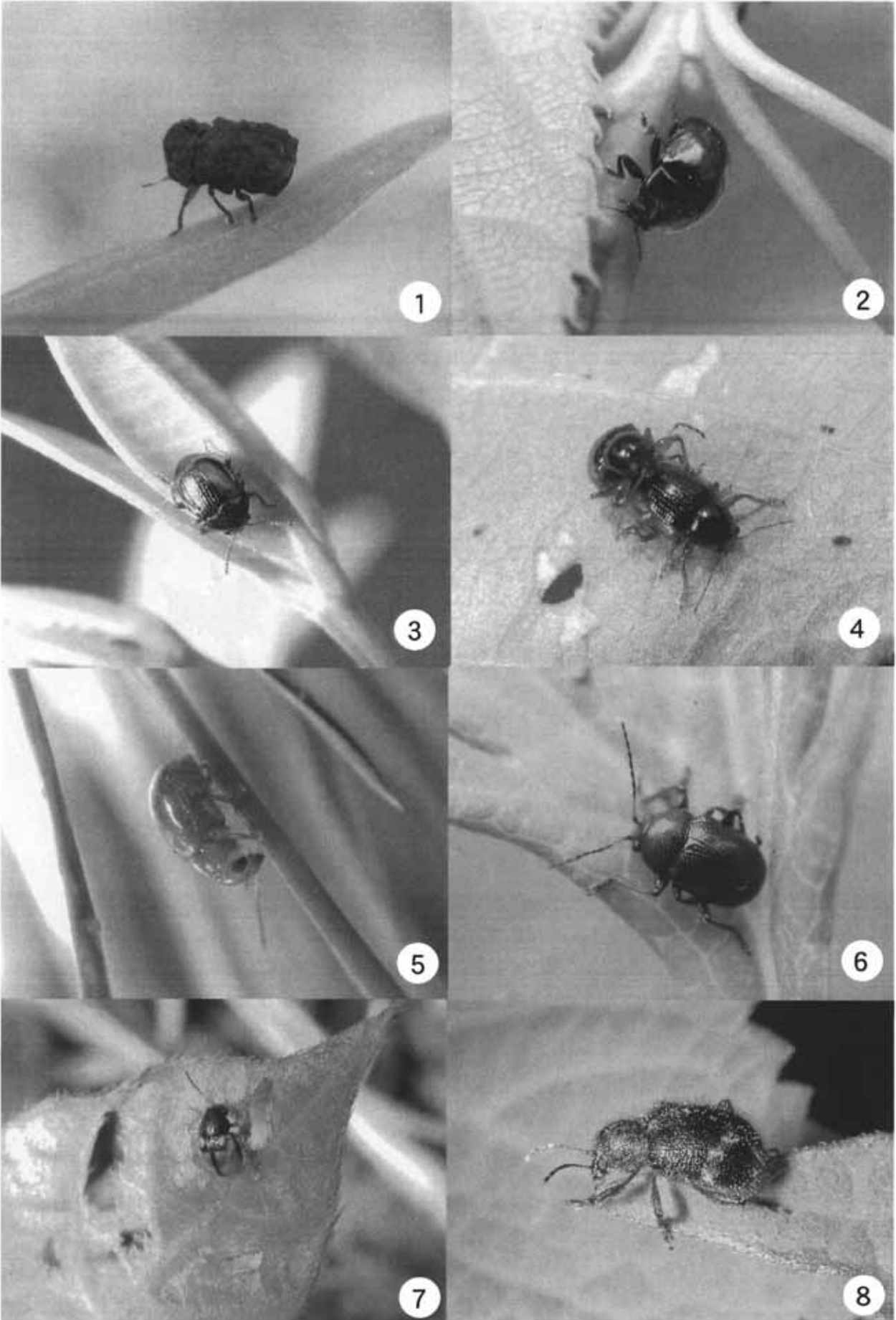
図版Ⅶ 三田産ハムシ類生態写真(7)

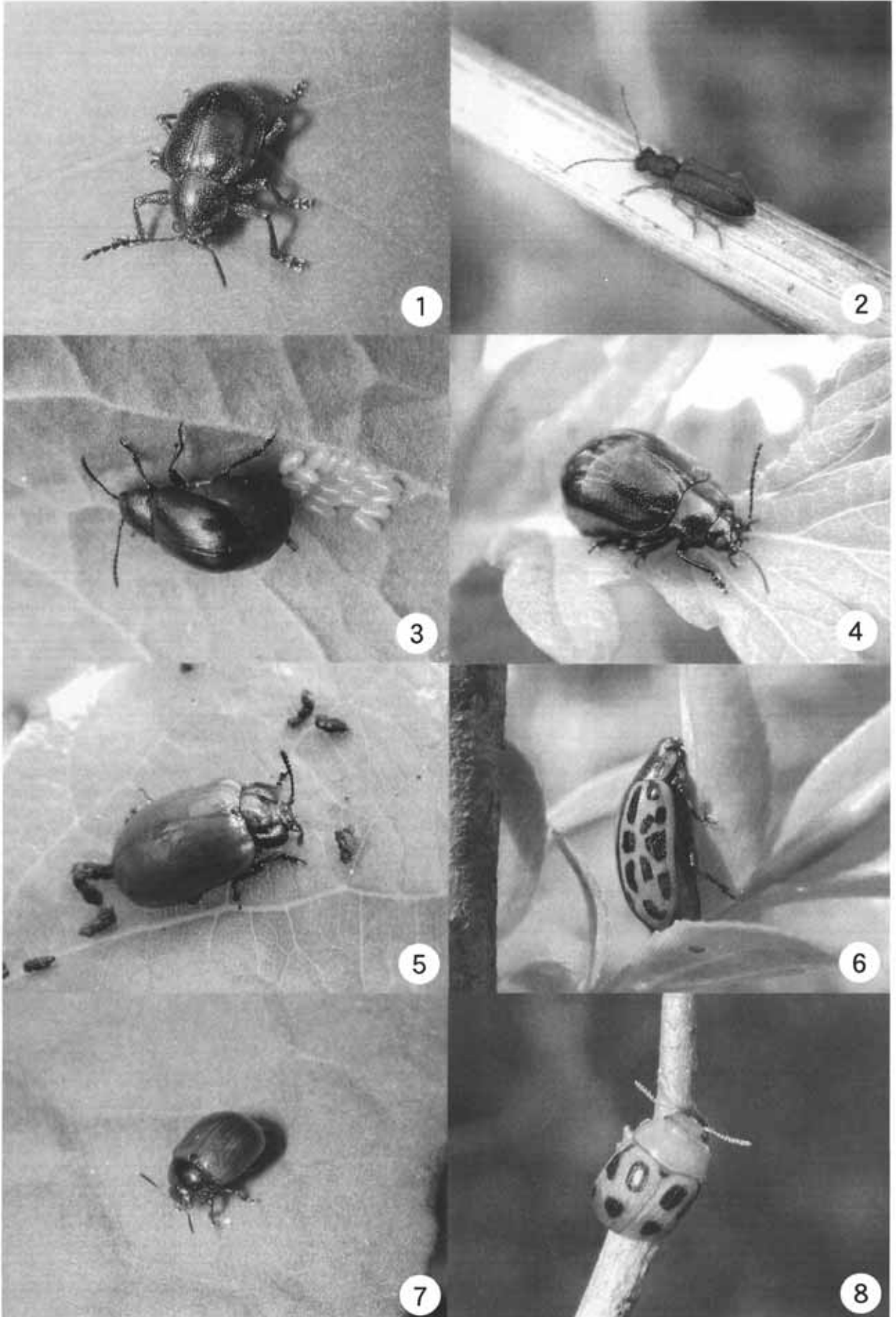
- 1 カタビロトゲハムシ(大磯 2001年5月10日)
- 2 キベリトゲハムシ(母子大池 2002年4月3日)
- 3 ジンガサハムシ(大磯 2001年5月26日)
- 4 ヒメカメノコハムシ(福島大池 2001年6月5日)
- 5 ミドリカメノコハムシ(母子大池 2002年5月3日)
- 6 イカリヒメジンガサハムシ(尼ノ滝 2002年5月3日)
- 7 ルイスジンガサハムシ(藍本 2001年6月2日)
- 8 イチモンジカメノコハムシ(小柿 2002年5月2日)





図版III





図版V

