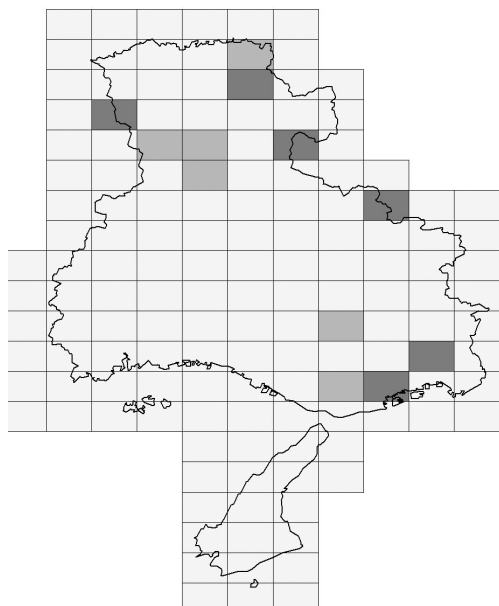
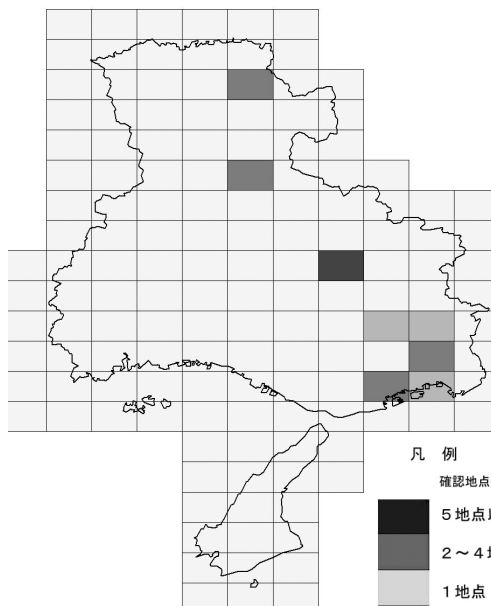


46. オオタカ *Accipiter gentilis* 【絶滅危惧類(VU),Bランク】

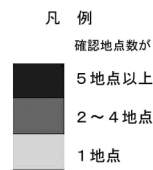
(タカ科—留鳥—)



繁殖期 1994年以前



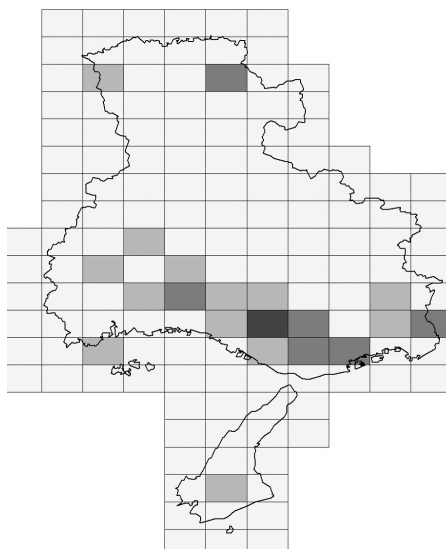
繁殖期 1995年以後



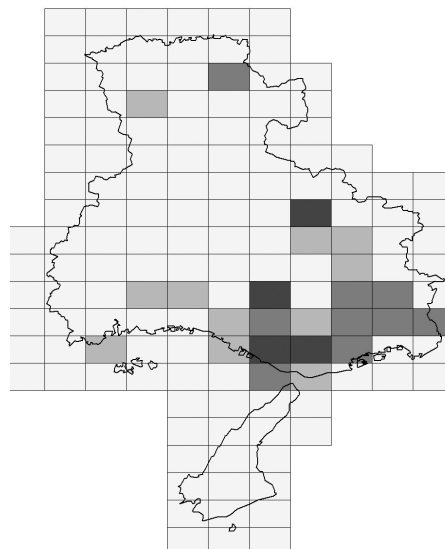
兵庫県内で繁殖確認が報告されたのは1990年で比較的最近のことであるが、本来、県内全域にわたって広く里山に分布していたものと考えられる。近年、山間部よりも都市近郊部に目撃情報が増え、越冬期は、北部より南部地域に多くなっている。

確認情報

伊丹市 昆陽池, 2003/12, 1991/1:支探, 2003/12:長江:加古川市 加古川町, 1999/12:支探, 平荘町, 2002/2:高砂市 高砂町, 2004/2:松重;三田市 福島, 1999/2, 1997/12:支探, 藍本, 2004/12:久後;小野市 青野ヶ原町, 2001/2, 1999/12:渡辺, 北区, 2004/1, 1986/1:支探;神戸市 山田町, 1999/6, 1998/6:中南, 須磨区, 2002/12, 垂水区, 1999/12:渡辺, 西区, 1994/2, 1986/12:奥野, 2001/1:下土居, 2001/2, 2000/2:小畑, 2004/12, 1995/12:渡辺, 中央区, 2004/2, 1997/12:支探, 東灘区, 1998/4, 北区, 2005/1:下土居, 2004/2, 1996/2:支探 2003/2:小畑 2003/7, 1998/2:宝塚 1998/6, 1992/6:北野, 来住町, 2002/1, 1994/1;西宮市 塩瀬町, 2004/2, 2003/1, 甲山町, 2004/1, 1996/5:支探, 2004/12:飯田, 山口町, 2001/2:小畑, 仁川町, 2004/12:飯田, 田近野町, 1995/12:支探;赤穂市 千鳥町, 2000/12;龍野市 龍野町, 1988/1:重政;姫路市 書写, 1993/1, 太市中, 1997/2:支探;宝塚市 御殿山, 1994/6:丹羽;豊岡市 円山川, 1994/5, 庄境, 2003/6, 鉢山, 1993/12, 野上, 2002/2, 2001/1, 六方, 1997/12:但馬;明石市 魚住町, 2004/12, 1998/1:長尾, 大久保町, 2004/12, 2001/2:田中, 2002/1, 2001/1:支探;加古郡 稲美町, 1998/1, 1994/1:小畑 2004/1:松重, 2004/12, 1995/12:渡辺;城崎郡 楽々浦, 1989/6:池口;飾磨郡 夢前町, 2001/1:志水;朝来郡 山東町, 1997/4, 和田山町, 1993/7;美方郡 温泉町, 1989/6:但馬, 村岡町, 2001/12:小畑;水上郡 山南町, 2004/6, 氷上町, 2003/1, 1996/1:梅津, 1994/2, 1986/12:奥野



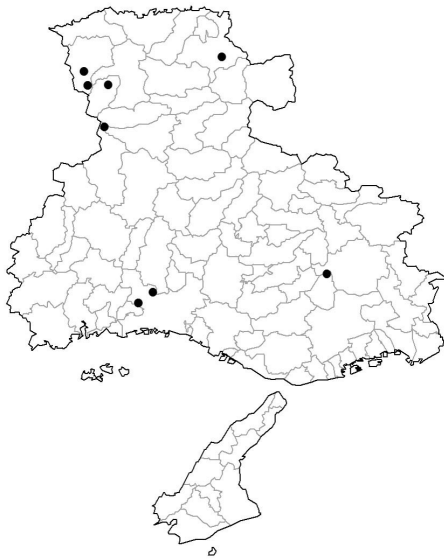
越冬期 1994年以前



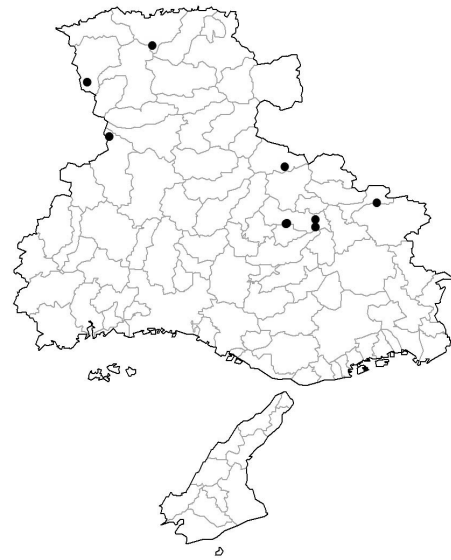
越冬期 1995年以後

47. ツミ *Accipiter gularis* 【Bランク】

(タカ科—留鳥—)



繁殖期 1994年以前



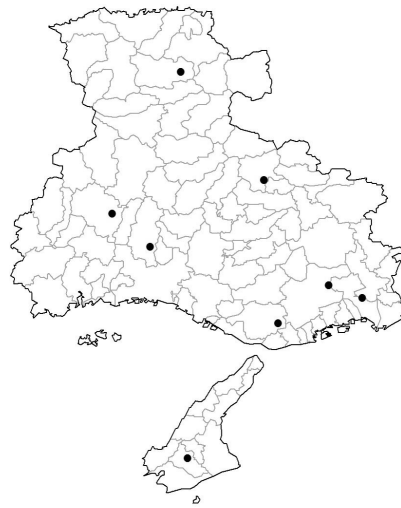
繁殖期 1995年以後

兵庫県における繁殖期の生息確認情報は少ないが、但馬地域西部の山岳地帯が比較的安定した繁殖地と思われる。1995年以後、南部地域での繁殖期生息情報は得られなかった。

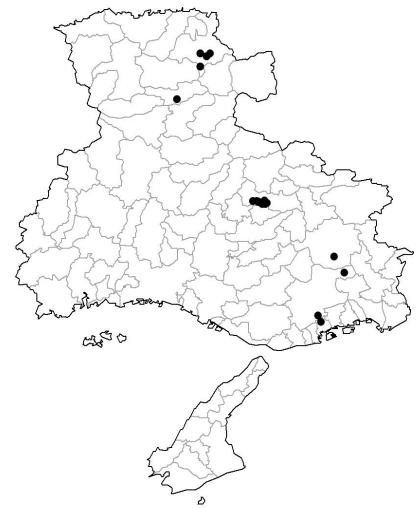
越冬期の生息確認情報も少なく、1995年以後西部地域での越冬確認情報が無くなった。

確認情報

三田市 福島大池, 1996/12; 神戸市 森林植物園, 2000/1, 道場町, 1998/2, 布引, 2003/12; 支探: 西宮市 仁川町, 1994/12; 飯田; 姫路市 自然観察の森, 1989/5, 書写山, 1985/5; 支探; 豊岡市 引野, 2001/12, 文教府, 1996/1, 六方, 2003/12; 但馬, 1991/6; 島田; 三原郡 八木, 1975/12; 兵庫の鳥; 城崎郡 三川山, 1996/5; 小畑; 朝来郡 国木, 1998/2; 美方郡 岸田, 1994/4, 畑ヶ平 林道, 1991/6, 霧滝, 1995/6; 但馬; 水上郡 佐野鳥獣保護区, 1994/12, 山南町 奥山, 2004/5; 梅津, ; 養父郡 水ノ山坂の谷, 1999/6; 但馬



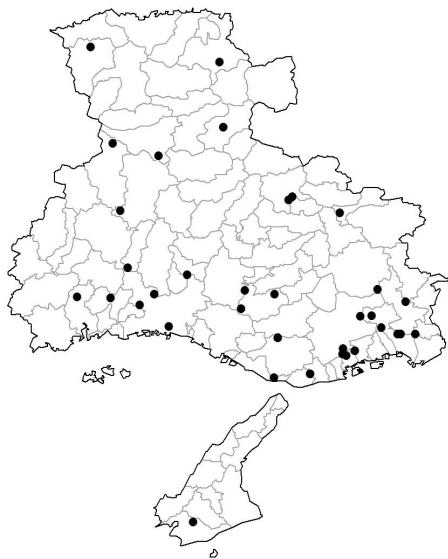
越冬期 1994年以前



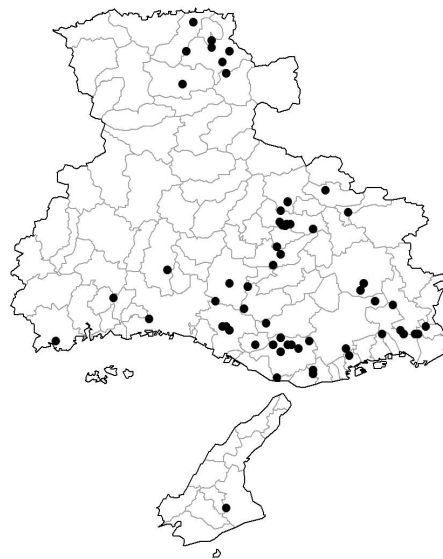
越冬期 1995年以後

48. ハイタカ *Accipiter nisus* 【準絶滅危惧(NT),Bランク】

(タカ科—冬鳥—)



越冬期 1994年以前

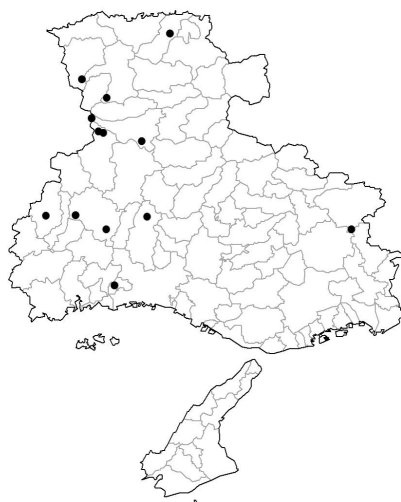


越冬期 1995年以後

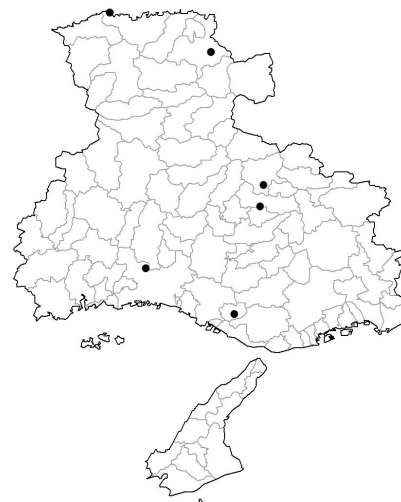
冬期によく観察され、越冬地の分布には1994年以前と1995年以後に顕著な変化はないと考えられる。繁殖期にも県内に生息することが知られているが、繁殖の確証がある情報はまだ得られない。

確認情報

芦屋市東お多福山,1999/1;伊丹市昆陽池,1996/12;
 加古川市日岡山公園,2001/12:支探,2004/2:松重,平荘湖,2002/2:支探,2004/1;加西市三田池,2004/12,法華山,2003/1:松重;三田市武庫川,1997/2,1995/12:支探,福島大池,2004/12:久後,1997/1,1996/1:支探;三木市美羹川,2004/2:松重;洲本市鮎屋川ダム,2004/12:五百蔵;小野市男池,2004/1,1994/1:支探,2004/1:松重,平池,1989/1:支探,鶴池,1999/2:飛田;神戸市押部谷,2001/1:小畑,2004/1:松重,押部谷町木幡,2004/12:渡辺,雌岡山,2004/2,1986/12:奥野,森林植物園,1998/12,1983/2:支探,神出町宝勢,2004/1:松重,2004/1,1996/1,菅の台,2003/12,2001/12:渡辺,性海寺川,2003/1:前田,道場町,1997/2,1996/2,布引,2004/2,1981/12:支探,平野町黒田,2004/2,1995/12:渡辺,友が丘西公園,2004/2,1994/1:奥野;西宮市塩瀬町,2003/1,甲山森林公園,2004/1,1997/2:支探,2004/12,1989/12,仁川町,2004/12:飯田,武庫川,1997/2:支探,1998/2,1994/1:飯田;西脇市高松町,2004/1,2003/2,比延町,1998/2:飛田;赤穂市西浜町,2004/12:重政;姫路市市川,1988/12,自然観察の森,1989/2,書写山,2002/7,1989/2:支探;豊岡市一日市,2004/2:早川,円山川,2003/12,2000/12,祥雲寺,2001/12,1999/7,矢吹山,2004/1,六方,2003/12,1992/12:但馬;明石市明石公園,2001/1,1986/12;龍野市龍野公園,1997/2,1993/1:支探;加古郡稲美町岡,2004/12,1995/4:渡辺;宍粟郡堀,1985/5:三谷;出石郡嶋,2004/1;城崎郡久田谷,2001/12,御崎,1995/5,須谷,2004/12,竹野町林,1991/4:但馬;飾磨郡佐中,1977/4:三谷;多可郡福地,2001/1:飛田;朝来郡寺谷,



繁殖期 1994年以前



繁殖期 1995年以後

1993/12:美方郡菅原,1991/6:但馬;水上郡佐野鳥獣保護区,1994/12,山南町奥山,2004/12,小野,1995/1:梅津;養父郡氷ノ山,1989/5:但馬,2004/2,1986/12:奥野

49. ケアシノスリ *Buteo lagopus* 【Cランク】

(タカ科—冬鳥—)



越冬期 1994年以前



越冬期 1995年以後

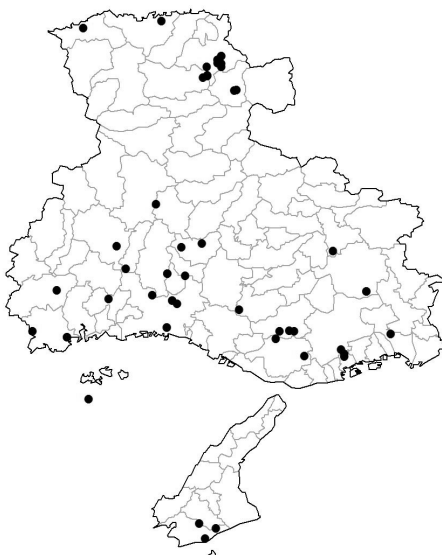
まれな冬鳥として渡来するが、近年主に北部の但馬地域でよく越冬が確認されている。渡来数以外に、観察者の増加も要因の一つと思われる。

確認情報

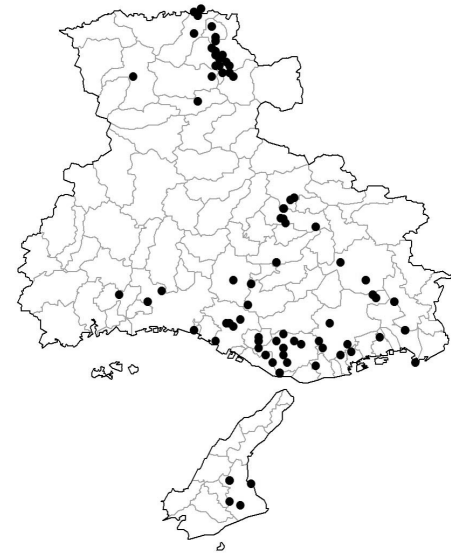
豊岡市 円山川, 2001/12, 六方, 2002/1; 出石郡 伊豆, 2002/12; 城崎郡 今子浦, 1999/1; 但馬

50. ノスリ *Buteo buteo* 【Cランク】

(タカ科—冬鳥—)



越冬期 1994年以前

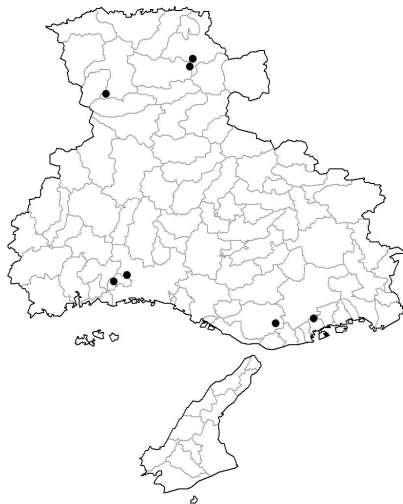


越冬期 1995年以後

冬鳥として渡来し、山岳部を除く県内ほぼ全域で越冬している。越冬期の生息地分布に変化はないと考えられる。少数の繁殖期生息確認情報があるが、繁殖の確認は得られていない。

確認情報

加古川市 加古川大堰, 2002/2, 日岡山公園, 2001/12, 加古川河口, 2004/1: 松重, 平荘湖, 2002/2: 支探, 2004/2: 加西市 三田池, 2004/12: 松重: 三田市 山田ダム, 1985/1: 久後, 福島大池, 2002/2, 1996/1: 支探, 藍本曲り, 2001/12: 久後: 洲本市 鮎屋川ダム, 2004/12, 三熊山, 2004/12: 五百蔵, 上内膳先山, 2003/2, 1995/1: 平野, 猪鼻ダム, 2004/1: 出口: 小野市 男池, 2003/1, 1986/1: 支探, 2003/1: 松重, 鶴池, 2001/1: 飛田: 神戸市 伊川谷町潤和, 2004/12: 渡辺, 押部谷, 2001/1: 小畑, 岩岡町野中, 2003/12: 渡辺, 岩谷峠, 2000/2, 菊水山, 2002/2: 小畑, 五助, 1999/1: 下土居, 雌岡山, 1998/12, 1987/1: 奥野, 小河, 2002/2: 小畑, 森林植物園, 2003/1, 1993/2: 支探, 神出町宝勢, 2004/2: 松重, 菅の台, 2003/12, 性海寺川, 2003/1: 渡辺, 西神南, 2002/2: 小畑, 道場町, 2001/2, 1996/2: 支探, 道場町生野, 2001/12, 1998/2: 宝塚, 布引, 2002/2, 1981/12: 支探, 平野町黒田, 2004/12, 1996/1: 渡辺, 平野町中津, 1998/12: 北野, 藍那, 2004/2: 西宮市 塩瀬町, 2004/2, 2001/1, 甲山森林公園, 2004/2, 2003/12: 支探, 2004/12, 2003/12: 飯田: 西脇市 高松町, 2003/2, 2003/1: 飛田: 赤穂市 帆坂峠, 1988/1: 重政: 尼崎市 フェニックス埋立, 2001/12: 小畑: 姫路市 市川, 1993/12, 1990/12: 自然観察の森, 1997/2, 1989/5: 書写山, 2002/1, 1985/12: 支探, 的形町, 2005/1: 工: 豊岡市 円山川, 2002/2, 1997/12, 玄武洞, 1999/2, 戸牧, 1995/12, 今津, 1992/4, 佐野, 2004/12, 1998/1: 但馬, 2004/12, 1990/2: 中井, 庄境, 1992/12, 赤石, 2003/12, 1998/12, 大磯, 1990/2, 中陰, 1997/2, 鉢山, 2003/1, 1993/1, 福田, 1997/2, 文教府, 1998/1, 六方, 2003/12, 1994/1: 但馬: 明石市 大久保町大窪, 2000/1: 田中, 明石公園, 2004/1, 2001/1: 龍野市 龍野公園, 1999/2, 1985/1: 支探: 加古郡 稲美町岡, 2004/12, 1995/12: 渡辺, 入ヶ池,



繁殖期 1994年以前

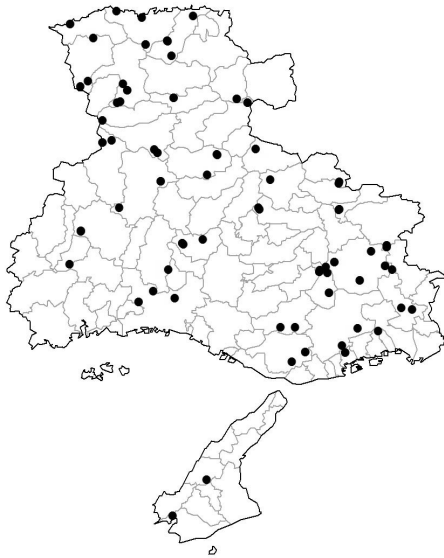


繁殖期 1995年以後

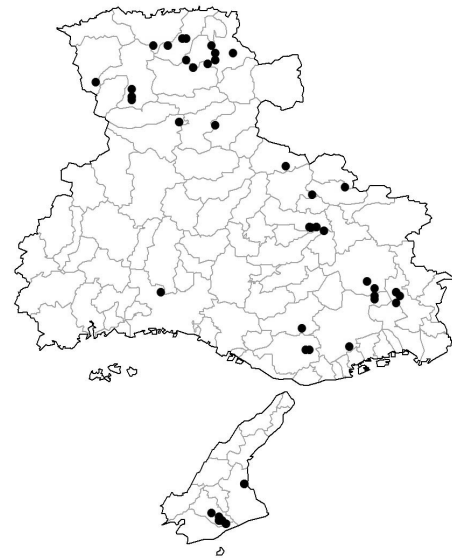
2003/1: 松重: 三原郡 諭鶴羽ダム, 1988/12: 橋本: 出石郡 伊豆, 1995/12, 長砂, 1995/12, 1995/2, 片間, 2001/1, 2000/12: 城崎郡 賀島公園, 1998/1, 御崎, 1995/5, 切浜, 1999/2, 大師山, 1996/12, 竹野町, 1995/12, 竹野町林, 1995/1, 土居, 2001/2, 1994/2: 但馬: 美方郡 用野, 2001/12: 小畑: 氷上郡 佐野鳥獣保護区, 2004/2, 1995/1, 山南町 奥山, 2004/12, 小野, 2004/12, 1995/1: 梅津: 養父郡 三谷, 1995/1: 但馬

51. サシバ *Butastur indicus* 【Bランク】

(タカ科—夏鳥—)



繁殖期 1994年以前



繁殖期 1995年以後

夏鳥として渡来し、県内全域の山林で繁殖する。春秋の渡りの時期には県南部地域で多数の渡りが観察されたが、近年、観察される渡りの個体数が減少傾向にあるように、1995年以後、県南部の繁殖地は減少していることが認められる。

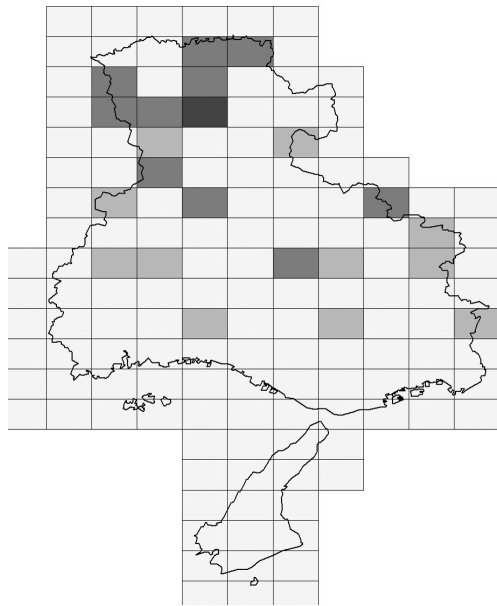
確認情報

芦屋市 東お多福山, 1992/5:支探;三田市 羽束川, 1991/5, 山田ダム, 2001/6, 青野川, 1983/5, 波豆川, 1984/7, 1984/6, 福島大池, 1984/5:久後, 1996/5, 1995/5:支探, 藍本曲り, 1984/6:久後;三木市 窟屋, 2003/5:下土居;洲本市 宇山, 1998/5, 1997/7:平野;神戸市 森林植物園, 2000/5, 1985/7:支探, 道場, 2001/5:支独, 道場町生野, 1999/7:宝塚, 榎谷町寺谷, 1996/6:北野, 布引, 1990/5, 1983/5:支探, 友清, 2000/5:小畑;西宮市 武田尾, 2001/6:支独;西脇市 住吉町, 1998/6, 1997/6:飛田;姫路市 自然観察の森, 1989/5, 書写山, 1995/5, 1983/5, 増位山, 1986/6, 1985/5:支探;宝塚市 玉瀬, 2002/5:渡辺, 僧川, 2001/6:支独;豊岡市 戸牧, 1995/5, 高屋, 1995/7, 但馬空港, 1999/7,

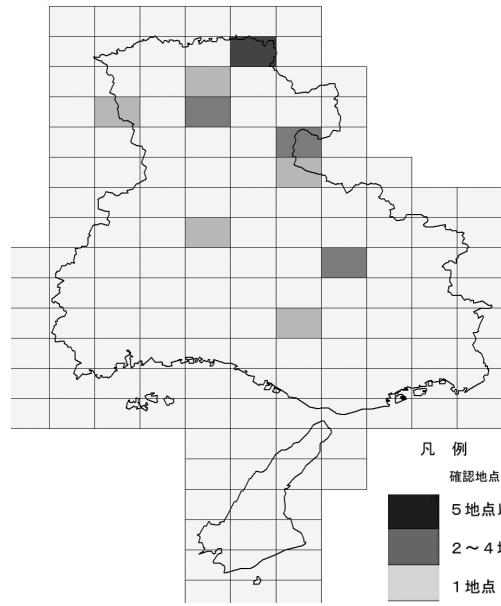
辻, 1995/5, 奈佐森林公園, 1999/5, 1996/6:但馬, 福田, 1998/6:池口;三原郡 論鶴羽山, 2001/6, 1998/6:鳥田, 2001/6, 1999/7:平野, 論鶴羽林道, 1999/6:出口;宍粟郡 戸倉峠, 1992/7;出石郡 奥山, 1993/6;城崎郡 羽入, 2000/5, 1990/7, 桑野本, 1998/6, 御又, 1995/5, 三川権現, 1993/6:但馬, 三川山, 1996/5:小畑, 床瀬, 1993/6, 森本, 1996/7, 八代, 1995/6;朝来郡 岡, 1995/6, 糸井溪谷, 1994/5:但馬;津名郡 岩屋, 1992/5;美方郡 八子北高原, 1981/5:支探, 海上, 1995/5, 高坂, 1995/6, 1995/5, 菅原, 2002/6, 1991/5:但馬, 兔和野高原, 2002/5:小畑, 木の殿堂, 2002/5:但馬;氷上郡 山南町奥山, 2004/6, 山南町山田, 2003/7, 小野, 1995/5:梅津;養父郡 樽見, 1999/7:但馬

52. クマタカ *Spizaetus nipalensis* 【絶滅危惧B類(EN),Aランク】

(タカ科—留鳥—)



繁殖期 1994年以前

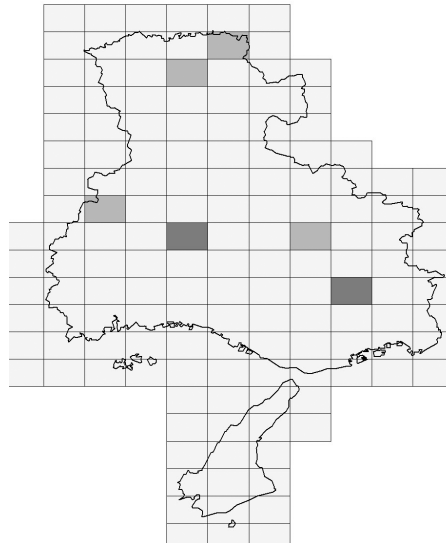


繁殖期 1995年以後

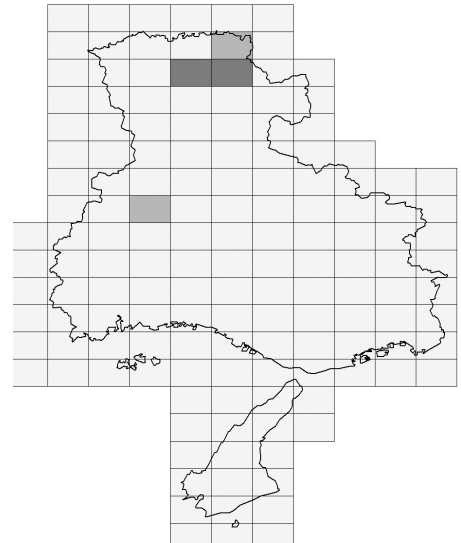
森林性の大型猛禽であるが、その生息環境は急速に失われつつあると考えられる。本来、県内の森林に広く分布していたものと考えられるが、近年、繁殖期、越冬期ともに生息確認情報が減少している。

確認情報

豊岡市 奈佐森林公園, 1999/5, 1994/4, 野上, 2001/12; 但馬; 宍粟郡 山崎町, 2000/12; 三谷; 城崎郡 楽々浦, 2004/1, 1992/12, 香住町, 1996/12, 1993/6, 城崎町, 1997/4, 1992/4, 竹野町, 1997/4, 1991/4; 但馬, 日高町, 2002/6; 支探, 2002/6; 小畑; 神崎郡 大河内町, 2000/6; 三谷; 朝来郡 和田山町, 2004/7, 1994/5; 但馬, 2004/7; 島田, 2004/5; 三谷; 美方郡 温泉町, 2001/6, 1991/3; 但馬, 村岡町, 2001/5; 三谷, 1994/6, 1993/3; 但馬; 氷上郡 山南町, 2004/6; 梅津, 青垣町, 2002/5; 三谷



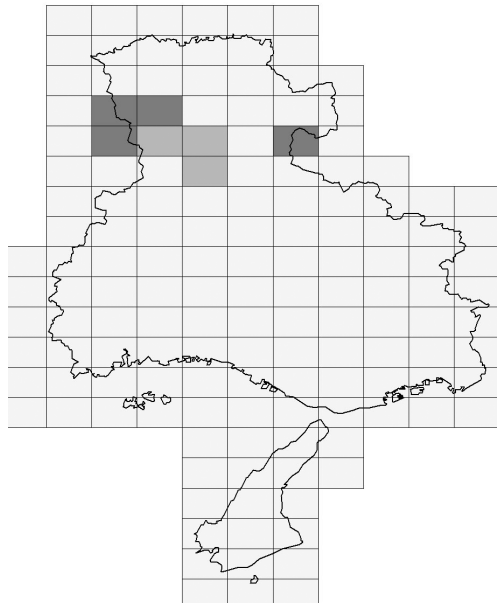
越冬期 1994年以前



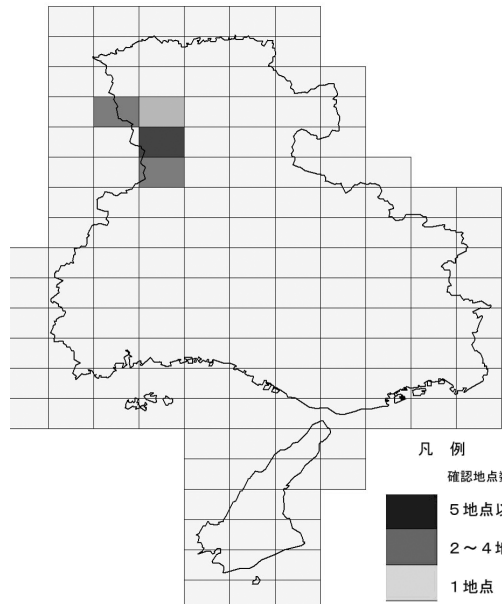
越冬期 1995年以後

53. イヌワシ *Aquila chrysaetos* 【絶滅危惧B類(EN),Aランク】

(タカ科—留鳥—)



繁殖期 1994年以前



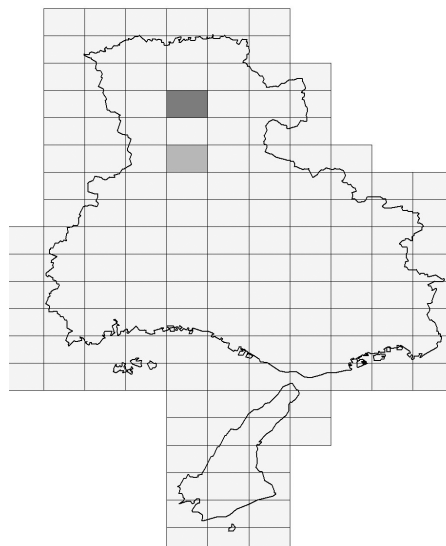
繁殖期 1995年以後

最も絶滅の危険性が高い大型猛禽類で、極めて人為圧に弱く、広大なハンティングエリアを必要とするため、県内での生息場所は極めて少ない。また、繁殖場所への人の接近や環境変化などの影響により繁殖成功率が低く、個体数は1桁台に落ち込み、県内での生息は危機的状況にある。

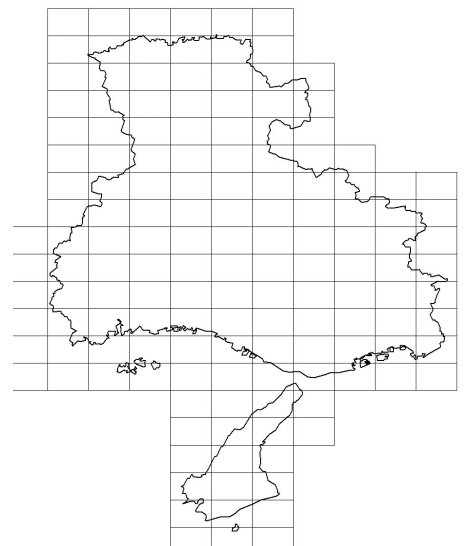
他のタカ類の秋の移動時期に県南部で本種の幼鳥が目撃されることがあるが、その他の時期には繁殖期とほぼ同じ地域に分布している。

確認情報

宍粟郡波賀町, 1997/3; 朝来郡和田山町, 1994/5; 但馬; 美方郡温泉町, 1999/5; 三谷, 1999/6, 1991/6; 但馬, 1991/5; 早川, 村岡町, 2003/5, 1992/12; 但馬, 美方町, 2003/4; 三谷, 1991/5; 但馬; 養父郡関宮町, 2000/5; 支探, 大屋町, 1999/5; 但馬



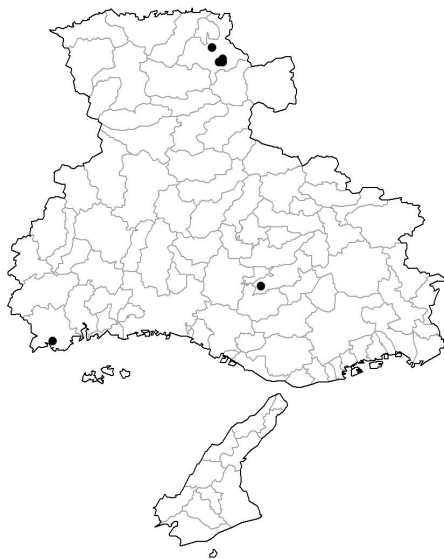
越冬期 1994年以前



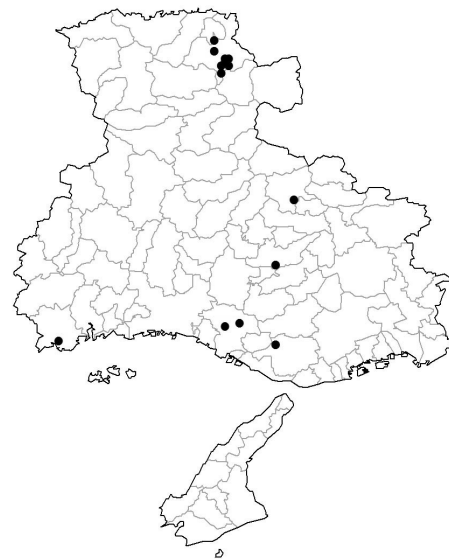
越冬期 1995年以後

54. ハイイロチュウヒ *Circus cyaneus*

(タカ科—冬鳥—)



越冬期 1994年以前



越冬期 1995年以後

冬鳥として少数が河川敷等、ヨシ原がある水辺に渡来している。近年越冬情報が増えているが、越冬地の分布には変化が見られない。

確認情報

加古川市 加古川大堰, 2002/2; 松重, 平荘湖, 2002/2; 支探; 神戸市 神出町宝勢, 1996/12; 渡辺; 西脇市 高松町, 2003/2; 飛田; 赤穂市 西浜町, 1995/1, 1980/12; 重政; 豊岡市 円山川, 1998/12, 1997/2, 下陰, 1996/12, 加陽, 2001/12,

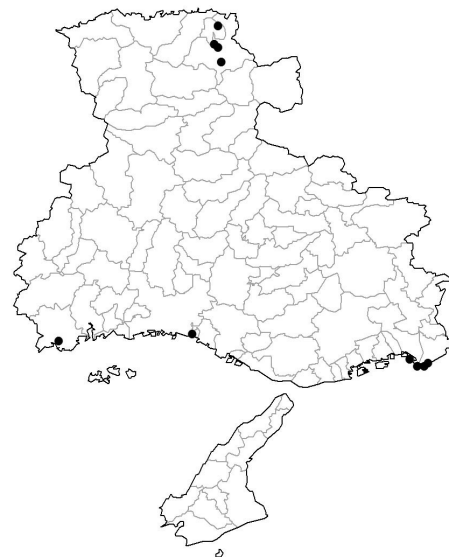
赤石, 2003/12, 1998/12, 駄坂, 1989/12, 鉢山, 2002/12, 2001/12, 野上, 1994/1, 六方, 2004/1, 1989/12; 但馬, 2004/1, 1990/12; 中井; 出石郡 片間, 2000/12; 但馬; 氷上郡 佐野鳥獣保護区, 2003/1; 梅津

55. チュウヒ *Circus aeruginosus* 【絶滅危惧類(VU),Aランク】

(タカ科—冬鳥—)



越冬期 1994年以前



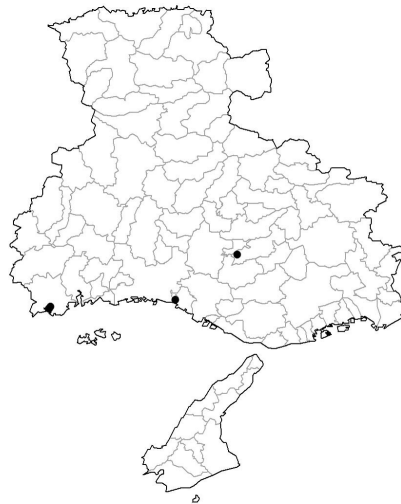
越冬期 1995年以後

冬鳥として渡来するが、個体数は少ない。1994年以前は内陸部にも越冬確認情報があるが、1995年以後、但馬地域の河川敷や瀬戸内側海岸地域の河口や埋め立て地で越冬している。生息に適したヨシ原の分布変化によるものと考えられる。

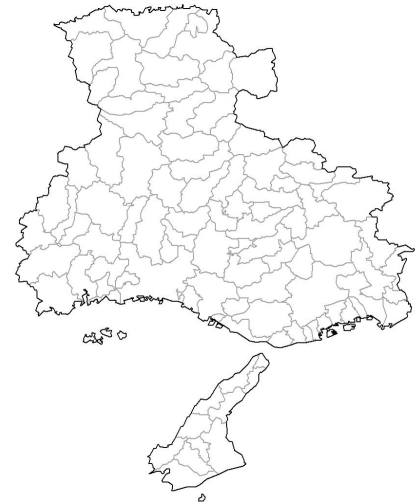
1994年以前には繁殖期生息確認の情報があるが、1995年以後その情報はない。

確認情報

西宮市 浜甲子園, 2001/1: 梅津; 赤穂市 西浜塩田跡, 1990/1: 支探, 西浜町, 1995/1, 1982/12 重政, 唐船, 1983/5: 重政; 尼崎市 フェニックス埋立, 2001/12: 小畑, 尼崎沖埋立地, 2003/12: 支探, 1998/12: 長江; 姫路市 阿保, 1982/1, 興浜, 1982/2: 三谷, 的形町, 2005/1: 工; 豊岡市 下鶴井, 1996/1, 黒川, 1998/2, 野上, 2000/12: 但馬; 加東郡 明石池, 1980/2: 三谷; 城崎郡 円山川, 2003/1: 但馬



繁殖期 1994年以前

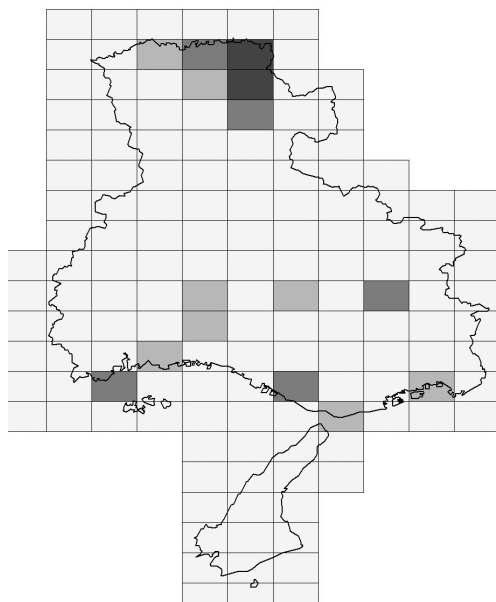


繁殖期 1995年以後

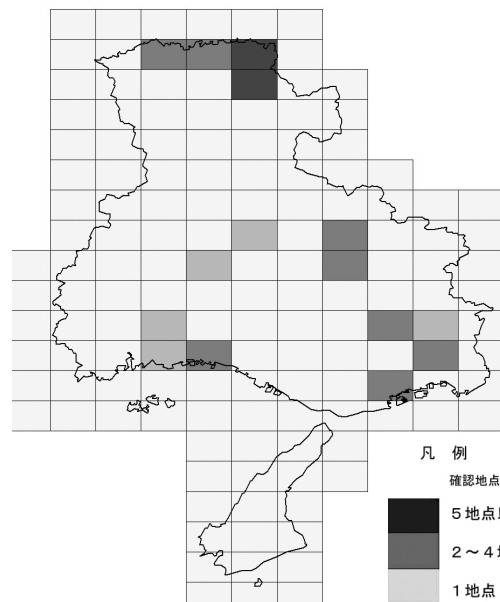
ハヤブサ科 Falconidae

56. ハヤブサ *Falco peregrinus* 【絶滅危惧Ⅱ類(VU)Bランク】

(ハヤブサ科—留鳥—)



繁殖期 1994年以前



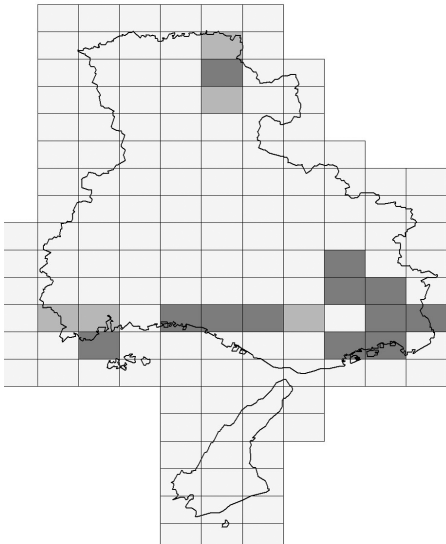
繁殖期 1995年以後

凡例
確認地点数が
5地点以上
2~4地点
1地点

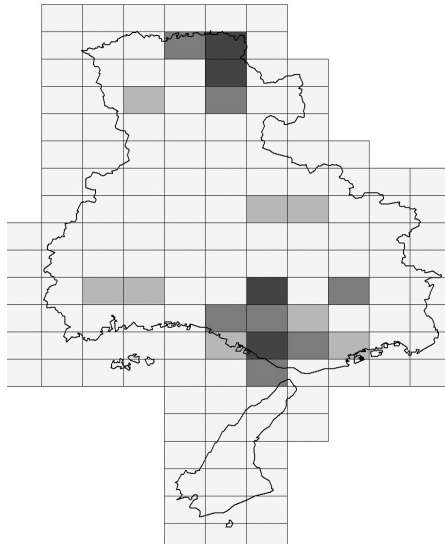
海岸から山地までの崖地に営巣し、開けた場所で狩りをするため、生息確認情報が多い。繁殖期の生息分布は広く、近年観察者の多くなった地域で確認情報が増えている。越冬期は北部と南部に局在する。

確認情報

加古川市 日岡山公園, 2003/12, 2002/12:支探, 平荘湖, 2003/2, 加古川河口, 2003/1:松重;三田市 藍本, 1983/5, 末, 1982/2, 山田町, 1984/1, 1981/12:武庫川, 1998/2:久後, 1997/5, 1995/12, 福島, 1995/5:支探;小野市 広渡町, 2002/12:松重, 男池, 2004/1, 1997/1;神戸市 北区, 1996/5, 1994/1:支探, 2001/5:支独, 中央区, 2004/2, 1981/12:支探, 西区, 1995/12, 1985/12:奥野, 2003/2, 1996/2, 岩岡町, 2000/1:渡辺, 山田町, 1996/5:北野, 神出町, 2004/12:松重;西宮市 甲山町, 1992/2, 仁川町, 2004/4, 1991/12, 武庫川, 1993/12, 1992/1:飯田;赤穂市 大津, 1988/1:重政, 西浜町, 1990/1:支探;姫路市 大塩町, 1993/2:工, 市川, 1993/12:, 書写山, 1992/5:支探, 飾磨区, 1996/6:飛田, 林田町, 1999/4:三谷;宝塚市 仁川, 2001/4:大河戸;豊岡市 一日市, 1994/7, 円山川, 1999/7, 下陰, 1996/12, 下鶴井, 2002/1, 戸牧, 1999/4, 1998/2, 日和山, 2004/5, 1994/4, 麿川, 1989/7, 鉢山, 1992/12, 文教府, 1999/1, 野上, 1998/6, 六方, 2001/12, 1994/1:但馬, 1989/4:友田;明石市 魚住町, 2004/12, 1998/1:長尾, 明石公園, 2004/1, 2001/1:支探;龍野市 揖西町, 2001/1:下土居;加古郡 稲美町, 2004/1:松重, 2004/2, 1993/6:支探, 1993/12:小畑, 2002/12, 1995/12:渡辺;加東郡 社町, 1997/1:飛田;出石郡 出石町, 2000/12;城崎郡 羽入, 2000/5, 下岡, 1997/7, 香住町, 1996/4, 1992/6, 城崎町, 2004/1, 1990/7, 竹野町, 1999/2, 1995/5:但馬;飾磨郡 夢前町, 2003/5:三谷;朝来郡 川尻, 1996/4:但馬;津名郡 岩屋, 1992/5:支探;美方郡 村岡町, 2001/12:小



越冬期 1994年以前

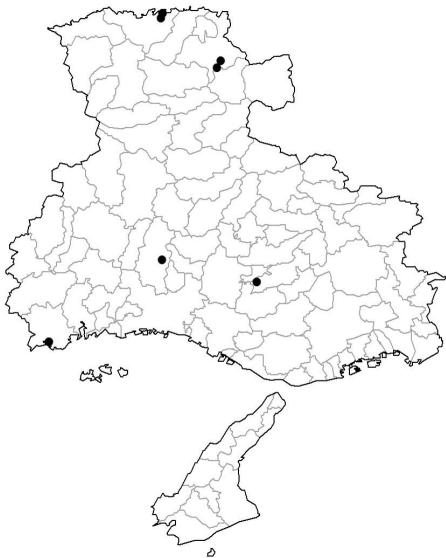


越冬期 1995年以後

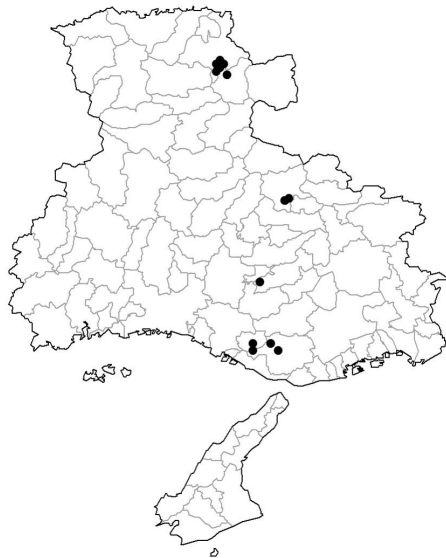
畑:氷上郡 山南町, 2002/6, 氷上町, 1997/5:梅津;揖保郡 三津, 2003/5, 1994/5:重政;養父郡 八鹿町, 1991/6:但馬

57. コチョウゲンボウ *Falco columbarius*

(ハヤブサ科—冬鳥—)



越冬期 1994年以前



越冬期 1995年以後

冬鳥として渡来し、開けた水辺、農耕地などで越冬するが、個体数は少ない。越冬地の分布には変化が見られないが、近年越冬確認情報は増えている。

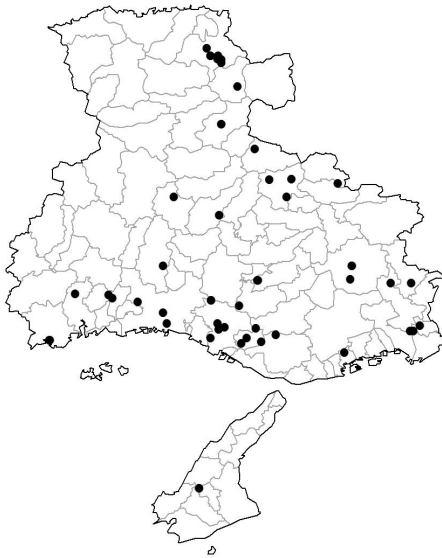
確認情報

神戸市 岩岡町野中, 2002/2:渡辺, 神出町田井, 1997/2:北野, 神出町宝勢, 2003/2:松重, 平野町黒田, 2004/12, 2002/2:渡辺;豊岡市 加陽, 2001/12, 鉢山, 2001/2, 六方, 2004/1, 1996/12:但馬;加古郡 稲美町岡, 2002/12:渡辺;

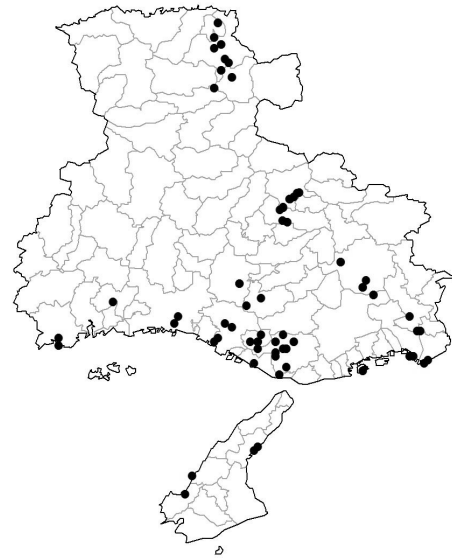
加東郡 貝原池, 1997/1:飛田;出石郡 伊豆, 2004/2, 1990/1:安岡, 鳥居, 2002/12, 片間, 2001/1;城崎郡 佐津川, 1992/12:但馬;氷上郡 佐野鳥獣保護区, 2001/1, 1996/2:梅津

58. チョウゲンボウ *Falco tinnunculus*

(ハヤブサ科—冬鳥—)



越冬期 1994年以前



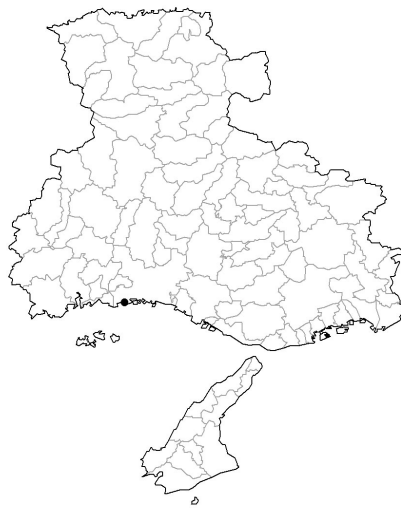
越冬期 1995年以後

多くは冬鳥として渡来し、河川敷、農耕地、埋め立て地等、開けた場所の水辺を好んで越冬している。越冬地の分布に顕著な変化は認められないが、近年大阪湾側埋め立て地でよく観察されている。

少数の繁殖期生息確認情報があるが、繁殖の確証はつかめていない。

確認情報

加古川市 加古川河口, 2003/1: 松重, 加古川, 1986/2, 日岡山公園, 2001/12: 支探, 尾上町, 2004/12, 1980/1: 木下, 平荘湖, 2002/2, 1982/1: 支探: 加西市 水正池, 1996/12: 飛田: 三田市 千丈寺湖, 1988/12, 武庫川, 2004/12, 1998/2: 久後, 2000/1, 福島大池, 1998/1: 支探, 藍本曲り, 2004/12, 2001/12: 久後: 小野市 広渡町, 2002/12: 松重, 男池, 2004/1, 1994/1: 支探: 神戸市 岩岡町野中, 2004/12: 渡辺, 1997/5: 北野, 五助, 1999/5: 下土居, 市民広場, 2004/12, 2002/5, 雌岡山, 2003/2, 1989/1: 奥野, 神出町池田, 1994/12: 中南, 神出町宝勢, 2004/12: 松重, 2004/12, 性海寺川, 2004/1: 渡辺, 西区伊川谷, 2000/1: 森戸, 道場町生野, 1998/2: 宝塚, 布引, 1987/2: 支探, 平野町, 2004/12: 松重, 平野町黒田, 2004/12: 渡辺, 平野町繁田, 2000/1, 1999/12: 八木, 平野町福中, 2004/12: 渡辺: 西宮市 浜甲子園, 2001/1: 梅津, 2004/2, 2000/5, 武庫川, 1997/2, 1994/2: 支探, 1998/2, 1992/1: 飯田: 赤穂市 西浜町, 2004/12, 千鳥沖, 2004/12: 尼崎市 尼崎沖埋立地, 2003/12: 支探, 1998/12: 長江: 姫路市 阿保, 2001/12, 勘兵衛町, 1980/5: 三谷, 市川, 1996/2, 1990/12: 支探, 庄田, 1982/2, 太市, 1984/1, 中島, 1984/4: 三谷: 宝塚市 御殿山, 2001/12: 丹羽: 豊岡市 下陰, 1996/12, 1994/1, 赤石, 2002/12, 鉢山から伏, 2001/12, 1992/12, 文教府, 1990/12, 野上, 2003/12, 六方, 2004/4, 1992/12: 但馬, 2004/4, 1990/4: 中井: 明石市 大久保町西島, 2004/2: 長尾, 明石公園, 2001/1: 支探: 龍野市 揖保川町, 2002/12: 松重, 龍野公園, 1985/1: 支探, 揖保川, 1988/1: 重政: 加古郡 稲美町岡, 2004/12, 1995/2, 稲美町国安, 2004/12: 渡辺, 経の池, 2004/12: 松重, 溝ヶ沢池, 2004/2: 支探, 1997/1: 飛田, 千波池, 1990/2: 工: 加東郡 明石池, 1979/12:



繁殖期 1994年以前



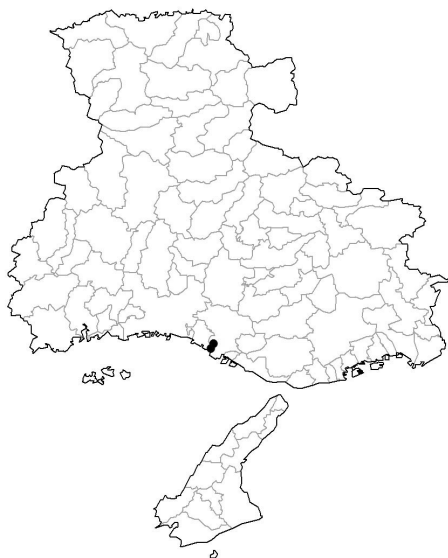
繁殖期 1995年以後

三谷: 三原郡 松帆, 2004/12: 出口: 出石郡 室見, 2000/12, 片間, 1997/12, 1995/12: 城崎郡 楽々浦, 2002/12: 但馬: 飾磨郡 塩田, 1982/1: 神崎郡 大川原, 1977/2: 三谷: 朝来郡 寺谷, 1994/1: 但馬: 津名郡 生穂, 1998/12, 鳥飼川河口, 2004/12: 出口: 水上郡 佐野鳥獣保護区, 2004/2, 1994/12, 小野, 2004/12, 1995/2: 梅津: 養父郡 浅間, 1999/12: 但馬

キジ目 Galliformes
キジ科 Rbasiidae

59. ウズラ *Coturnix japonica* 【情報不足(DD)】

(キジ科—冬鳥—)



越冬期 1994年以前



越冬期 1995年以後

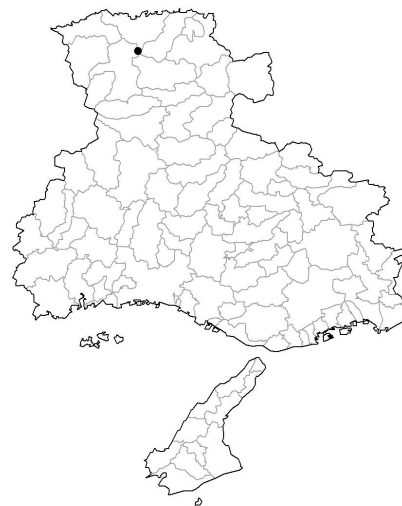
兵庫県で生息が確認されることは極めて少なく、まれな冬鳥。繁殖期の確認情報があるが、繁殖の確証はない。

確認情報

神戸市 西区富士見丘, 1985/5:兵庫の鳥;加古川市 尾上町, 1983/1:兵庫の鳥;城崎郡 三川山, 2002/6:但馬



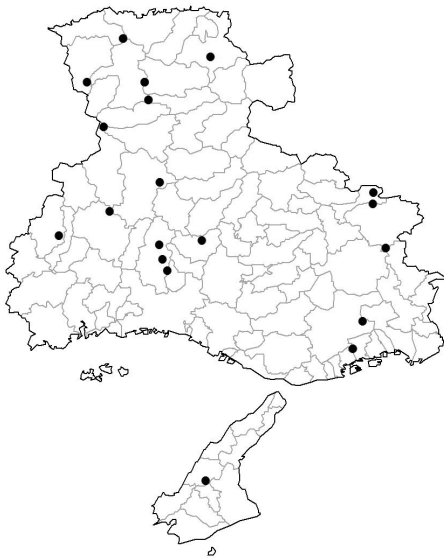
繁殖期 1994年以前



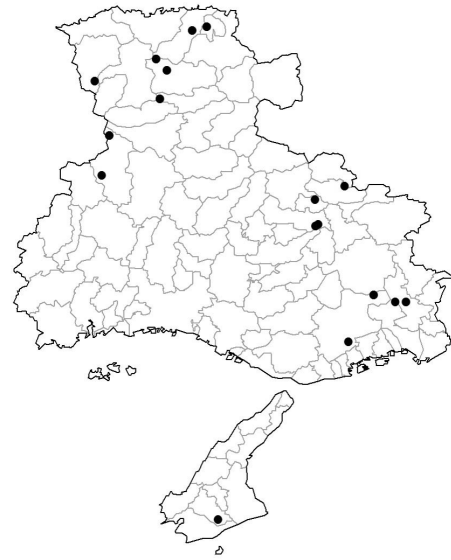
繁殖期 1995年以後

60. ヤマドリ *Phasianus soemmerringii* 【要注目種】

(キジ科—留鳥—)



繁殖期 1994年以前

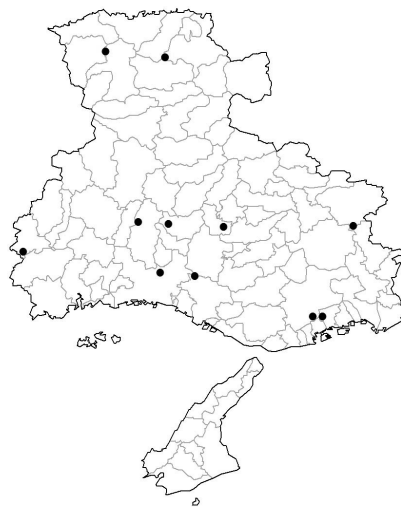


繁殖期 1995年以後

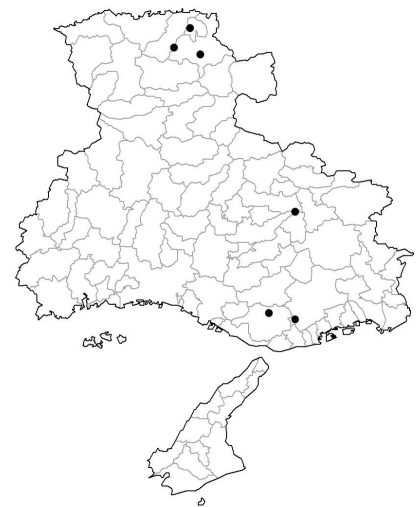
本来県内全域の山林に生息するものと思われるが、人目につきにくい環境に生息するためか、比較的情報が少ない。繁殖期、越冬期ともに播磨地域での生息確認が減少している。

確認情報

神戸市 森林植物園, 1986/1:支探, 2003/5:中南, 性海寺川, 2004/1, 2003/1:渡辺, 東有野台, 1985/6:下土居, 道場町生野, 2003/7:宝塚, 摩耶山町, 1992/1:北野, 藍那, 2004/2:支探;西宮市 武田尾, 2001/6:支独;西脇市 住吉町, 1997/2:飛田;宝塚市 大峰山, 2002/6:丹羽;豊岡市 戸牧, 1989/7:中井, 奈佐森林公園, 1990/12, 文教府, 2004/12, 矢吹山, 2004/1:但馬;穴粟郡 波賀町原, 2002/5:下土居;三原郡 論鶴羽山, 2004/5:鳥田;城崎郡 稲葉, 2004/6, 2003/5, 竹野町林, 1998/6, 名色, 2000/6, 来日山, 2003/7, 1995/1:但馬;飾磨郡 河原, 1977/6:三谷;美方郡 菅原, 2004/6, 1994/6, 蘇武林道, 1993/5, 本谷, 1989/6:但馬;氷上郡 山南町奥山, 2004/5:梅津;養父郡 妙見山, 1991/6, 妙見林道, 2002/6, 2002/5, 氷ノ山林道, 2003/6, 1999/6:但馬



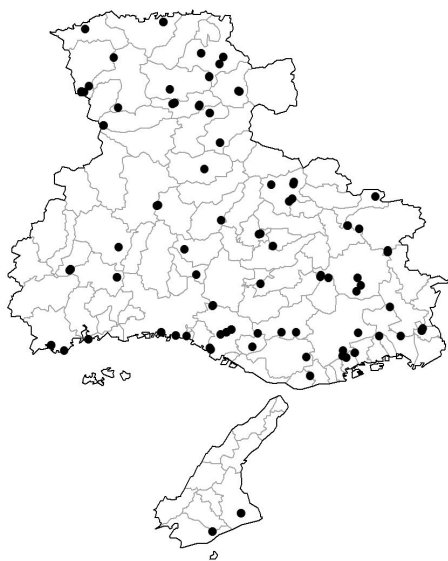
越冬期 1994年以前



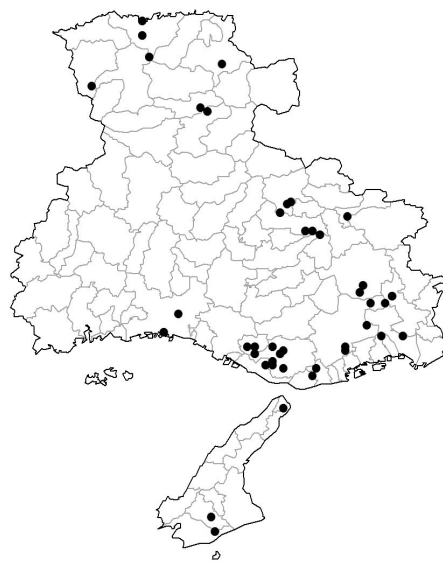
越冬期 1995年以後

61. キジ *Phasianus colchicus*

(キジ科—留鳥—)



繁殖期 1994年以前

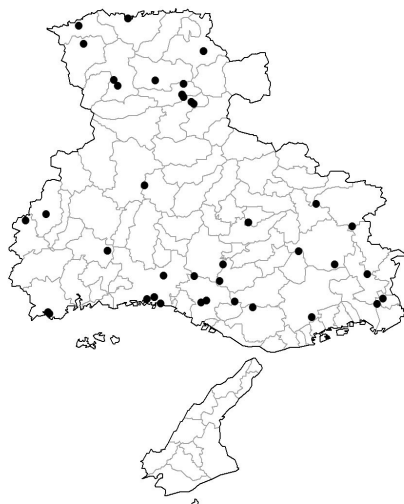


繁殖期 1995年以後

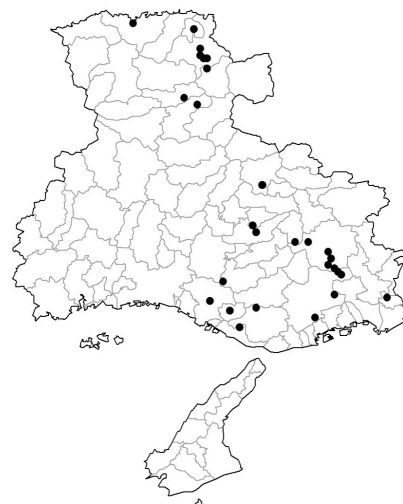
本来山岳地帯を除く県内全域に生息するものと思われるが、繁殖期、越冬期ともに1995年以後播磨地域南部および東部の生息地が少なくなっている。なお、本種は狩猟のために休猟区に放鳥されることがあり、自然の分布とは言い難い側面がある。

確認情報

芦屋市 東お多福山, 1999/6, 1987/5; 伊丹市 昆陽池, 1995/12, 1987/6; 加古川市 加古川, 1987/5, 1986/2, 日岡山公園, 2001/12, 1999/12; 支探: 三田市 山田ダム, 2004/1, 1985/1, 千丈寺湖, 2004/12, 1983/5, 大川瀬, 2004/12, 武庫川, 2004/12; 久後, 1997/6, 1996/6; 支探, 福島大池, 2004/6, 1984/5; 久後, 2002/5, 1995/5; 支探, 藍本曲り, 2004/12; 久後; 洲本市 柏原山, 1979/6; 平野; 小野市 男池, 2003/1, 1986/1, 平池, 1989/1; 支探; 神戸市 伊川谷町潤和, 2004/5, 押部谷町和田, 1995/5, 岩岡町野中, 2002/5, 1995/5, 玉津町田中, 2001/6; 渡辺, 雌岡山, 2004/2, 1990/2; 奥野, 森林植物園, 2002/5, 1985/5, 2003/1, 1986/1; 支探, 2004/6; 中南, 神出町宝勢, 1995/6, 西落合, 1998/5; 北野, 川下川ダム, 2001/5; 支独, 東有野台, 2005/1, 2004/6; 下土居, 道場町, 2001/2, 1997/2; 支探, 道場町生野, 1998/2; 宝塚, 布引, 1992/6, 1984/5; 支探, 平野町黒田, 2004/7, 1995/5, 平野町福中, 2003/6; 渡辺, 友が丘西公園, 2004/5, 1985/5; 奥野; 西宮市 塩瀬町, 1993/5, 甲山森林公園, 2002/5, 1997/5; 支探, 1991/5, 武庫川, 1991/1; 飯田; 西脇市 加古川, 1997/1, 住吉町, 1998/5; 飛田; 赤穂市 西浜塩田跡, 1992/1; 支探; 姫路市 大塩塩田跡, 1975/5; 工, 市川, 1993/12, 1988/12; 支探, 市川台, 1999/6; 三谷, 飾磨区中島, 1996/5; 飛田, 中島, 1988/5, 1983/5; 支探; 宝塚市 玉瀬, 2004/6; 丹羽, 2002/5; 渡辺, 鳥ヶ脇, 1987/2; 支探; 豊岡市 河川敷, 1996/2, 庄境, 1993/12, 1994/5, 枳江, 1994/5, 日撫, 1999/12, 六方, 2000/5, 2002/1, 2000/2; 但馬; 明石市 松陰新田, 2004/5, 2000/5, 大久保町大窪, 2004/12, 1998/12; 田中; 加古郡 稲美町, 2001/5, 1993/6; 支探, 稲美町岡, 2004/7, 稲美町国安, 2004/6; 渡辺, 入ヶ池, 1999/1; 飛田; 三原郡 奥の内池, 1999/6; 出口, 論鶴羽山, 1998/5, 1979/6; 平野; 出石郡 福居, 1995/1; 城崎



越冬期 1994年以前



越冬期 1995年以後

郡戸島, 1999/2, 三川山, 1997/5, 大野, 1997/5, 矢田川, 1993/12, 1996/5, 1995/6; 但馬; 多可郡 福地, 1998/1; 飛田; 津名郡 県立淡路島公園, 2004/5; 美方郡 八子北高原, 1981/5; 支探, 菅原, 2002/6, 1994/6; 但馬; 水上郡 佐野鳥獣保護区, 2002/6, 1998/5, 山南町奥山, 2004/5, 山南町山田, 2004/6, 小野, 2004/6, 1995/6; 梅津; 養父郡 下網場, 2004/12, 2002/6, 宿南, 1993/12, 石原, 1993/7, 千石橋, 1996/5, 舞狂, 1991/1, 米地橋, 2002/2, 1993/1; 但馬